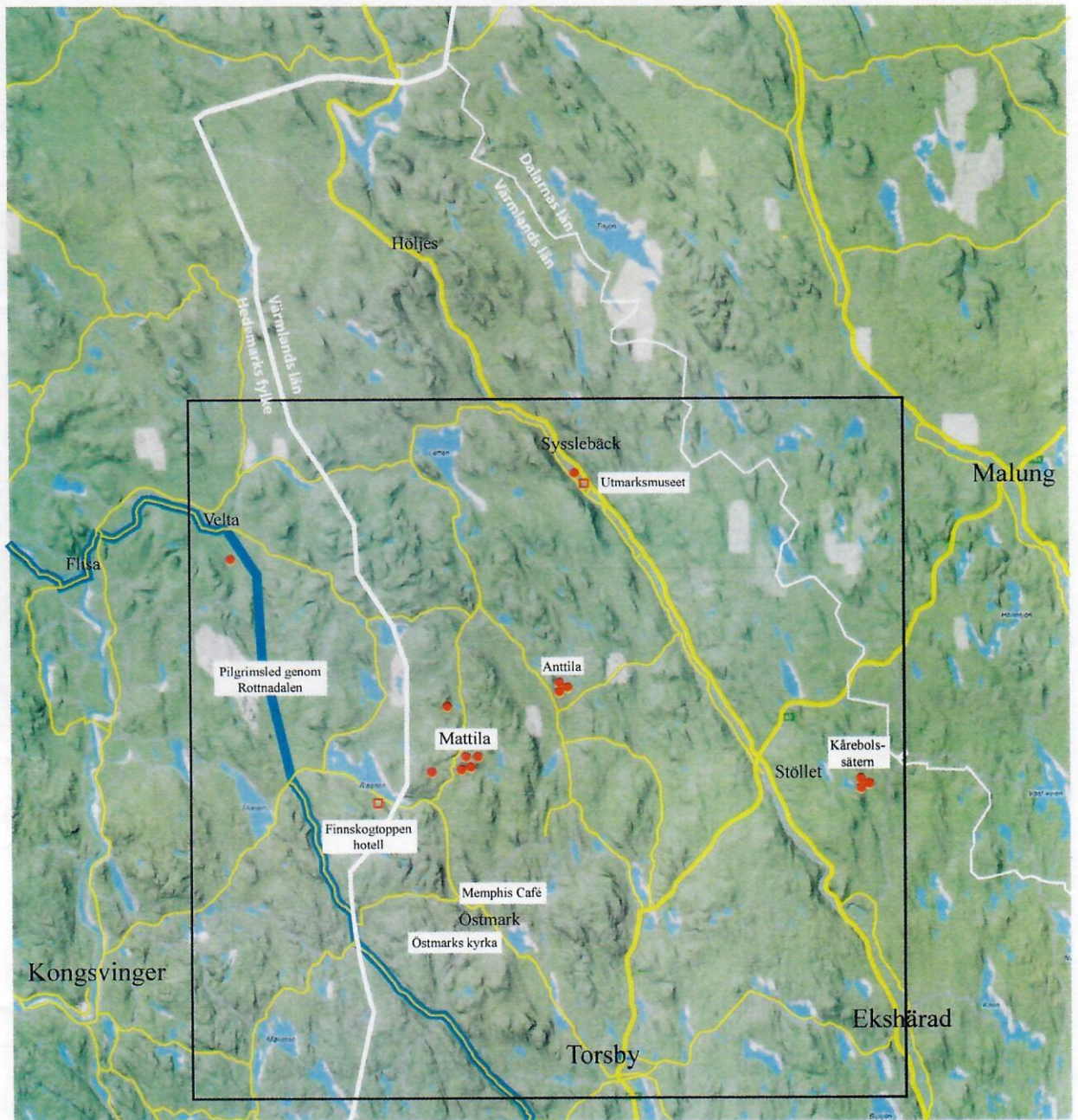


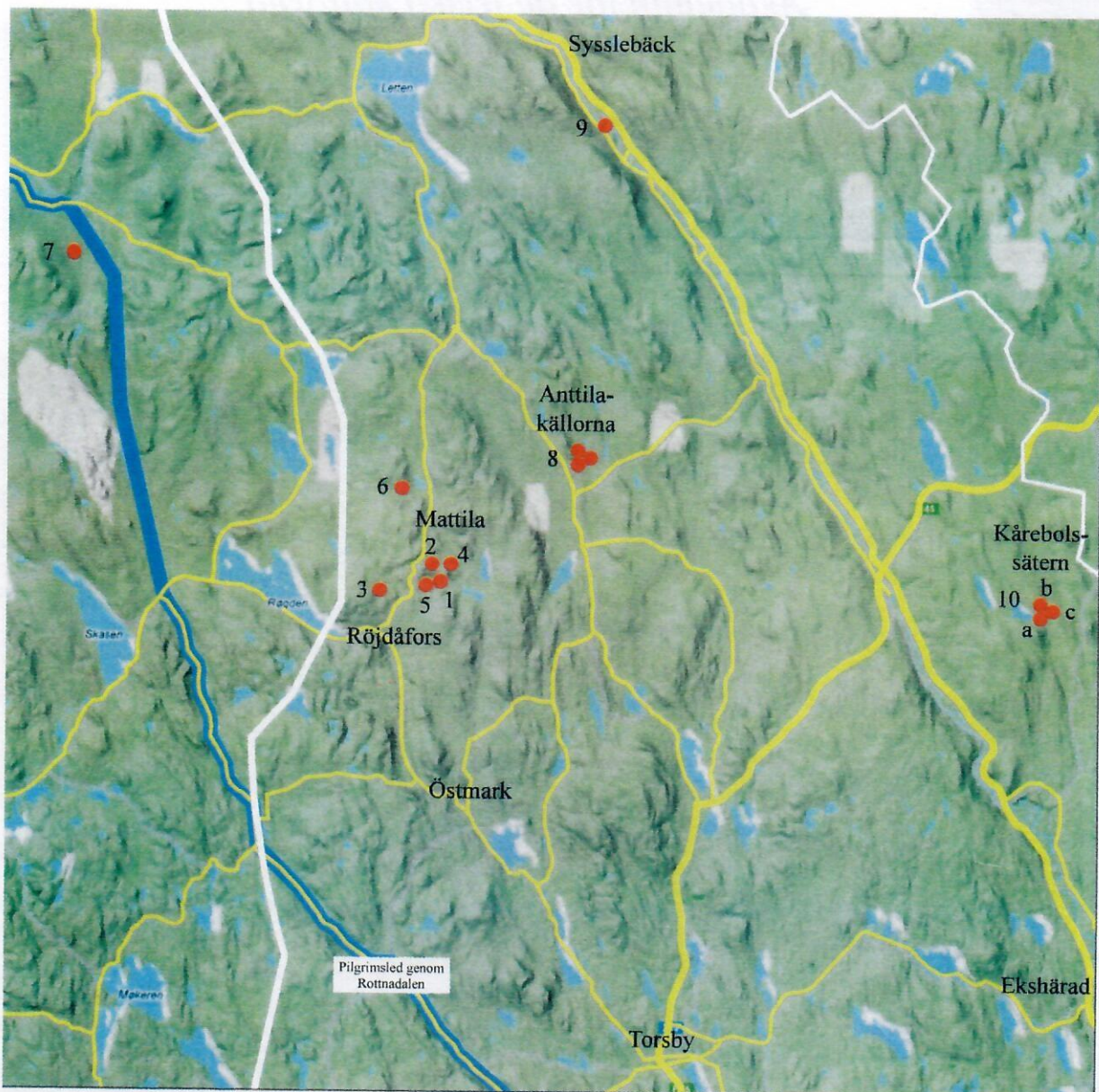


Akademin för de friska källorna

Källexkursion i norra Värmland 24–26 augusti 2012



Inramningen visar exkursionsområdet, se nästa sida



- | | | |
|--------------------|-----------------------|-------------------------------|
| 1. Multjärnskällan | 3. Baggerns kokare | 8. Anttilakällorna (3 källor) |
| 2. Mattilakällan | 4. Juhola finngård | 9. Munkkällan |
| | 5. Jussindorppakällan | 10. Kårebolskällorna |
| | 6. Vise Knuts källa | a. Mjölkkylkällan |
| | 7. S:t Olofs källa | b. Lars-Matsakällan |
| | | c. Bengtskällan |

Exkursionsguiden är uppdelad i två avdelningar, dels ett huvuddokument med översiktlig karta över exkursionsområdet med exkursionsmål och källor inritade, program, deltagarförteckning och beskrivning av respektive källa, dels ett supplement där tilläggsinformation ges som inte har direkt med respektive källa att göra men ändå kan vara av intresse. I huvuddokumentet ges hänvisning till supplementet i de fall sådan tilläggsinformation finns.

Fotona har tagits av Anders Damberg och Gunnar Wiklander. Några foton i supplementet har hämtats från Webben.

Supplementet inleds med organisationskommitténs programförklaring.

Program

Exkursionen börjar och slutar formellt i Torsby men bussen utgår och återkommer till Karlstad

Sidhänvisning till
detta do- kument
supple- mentet

Fredag 24 augusti

11.30	Bussen hämtar upp deltagare på parkeringsplatsen vid södra änden av Långåvågen i Karlstad		
12.00	Bussen hämtar upp deltagare vid järnvägsstationen i Karlstad.		
13.30	Bussen hämtar upp deltagare i Torsby		
14.00	Östmark. Kaffe på Memphis Café och besök i Östmark kyrka , <i>Lennart Eriksson</i>	8	
15.15	Avfärd från Östmark		
15.45	Multtjärnskällan på tröskeln till Mattila. <i>Kurt Eide</i> hälsar välkommen.....	8	
16.30	Inkvartering i stugbyn på Mattila och hotell Finnskogstoppen (Norge).....	5	
18.00	Källakademins årsmöte på Mattila		
19.30	Gemensam middag på Mattila		
21.00	Bildvisning från årets Danmarksexkursion, <i>Torgny von Wachenfeldt</i>		

Lördag 25 augusti

Finnskogsexperten *Kurt Eide* är vår guide under bussresan

07.30	Frukost		
08.30	Avfärd från Mattila		
09.00	Baggerns kokare	9	
10.00	Juhola finngård . Skogsfinnarnas historia och kultur - kaffe.....	10	9
11.00	Jussindorripakällan	11	
12.00	Lunch på Mattila		
13.00	Avfärd till Vise Knuts källa	12	12
14.30	Avfärd till S:t Olofs källa - kaffe	13	16
16.00	Avfärd till Mattila		
17.00	Återkomst till Mattila		
18.30	Källmiddag på Mattila. <i>Åke Jansson</i> kåserar och spelar		
20.00	Rökstugekväll med <i>Kurt Eide</i> assisterad av <i>Per Olov Nilsson</i>	6	14

Söndag 26 augusti

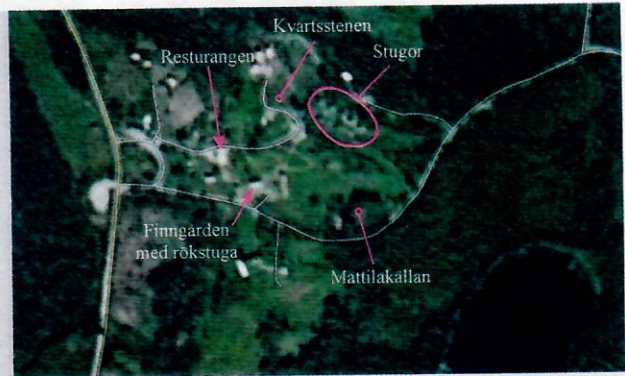
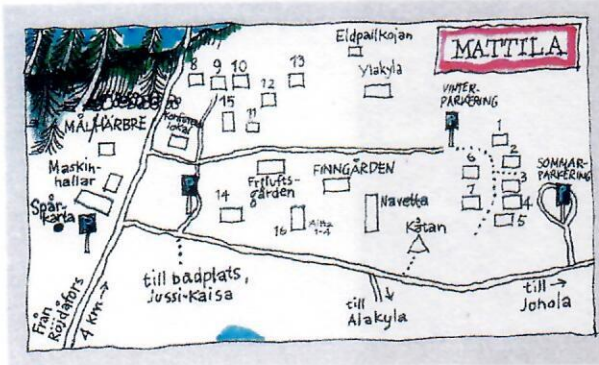
07.30	Frukost		
08.30	Avfärd från Mattila		
09.15	Tre järnkällor på Anttilabergets sluttning, <i>Peter Olsson</i> - kaffe.....	14	
10.15	Avfärd från Anttila		
11.00	Munkkällan i Klarälvens dalgång - lunch i fält.....	15	16
	- Utmarksmuseet med pilgrimstapeten (guidning).....	15	23
13.30	Avfärd från Utmarksmuseet		
14.30	Tre källor på Kårebolssättern - säterfika, <i>Ingela Kåreskog</i>	16	25
	Avslutning med val av årets källa		
16.00	Avfärd från Kårebolssättern		
16.30	Återkomst Torsby		
18.00	Återkomst Karlstad		

Mattilakällan och kvartsstenen i Matila har inte tagits med i programmet. Vi räknar med att var och en kan studera dessa objekt vid en morgon- eller kvällspromenad. Orienteringshjälp finns under beskrivningen av Mattila.....	5	
Kvartsstenen visas på bild i avsnittet om Mattila. En geologisk beskrivning finns i supplementet.....	6	6

Deltagarförteckning

Andersson, Anna Karin
Bengtsson, Roland
Bergman, Börje
Bergman, Lena
Bernås, Margareta
Björklund, Eva
Blomqvist, Göran
Carlstedt, Kerstin
Damberg, Anders
Eide, Kurt
Ericson, Kjell
Ericsson, Tage
Eriksson, Anders
Eriksson, Lena
Eriksson, Sten
Jansson, Åke
Karlsson, Leif
Karlsson, Stina
Knutsson, Gert
Knutsson, Ulla
Löwén, Monica
Nilsson, Ann
Nilsson, Anna-Lena
Nilsson, Annika
Nilsson, Lasse
Nilsson, Per Olov
Paulsson, Kerstin
Paulsson, Lars
Pentelius, Susanne
Sigling, Alf
Sigling, Inga-Lisa
Skantze, Carl-Eric
Skifte, Jan-Olof
Skoog, Kurt
Sprinchorn, Göran
Stöllman, Lars-Erik
Svenson, Torbjörn
Thorsbrink, Magdalena
Tillman, Ulla-Britt
von Wachenfeldt, Elma
von Wachenfeldt, Torgny
Wahlberg, Kerstin
Wahlberg, Olle
Wedel, Per
Wiklander, Gunnar

Mattila



Östmark och angränsande socknar koloniserades under 1640-talet då också fastigheten Multjärn bildades. Genom köp kom den redan efter ett tiotal år i släkten Oinoinens ägo och på Östra Multjärn byggde Erik Eriksson Oinoinen gården Alagylä (Nergården). Runt 1740 övertog hans tre söner Mattes, Olof och Johan hemmanet varvid Mattes byggde gården Mattila och Johan (Juhu) gården Juhola. Den tredje brodern Olof övertog hemgården Alakylä.

Mattila brann någon gång i mitten av 1800-talet men återuppbyggdes med traditionell rökugn.

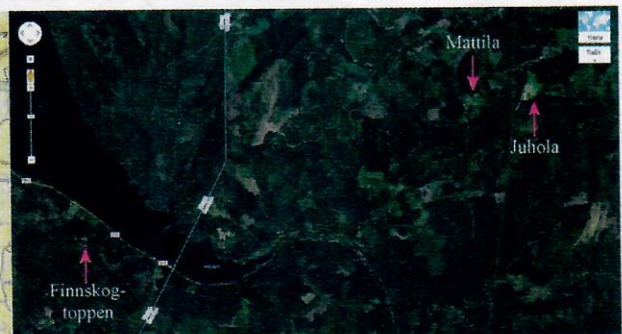
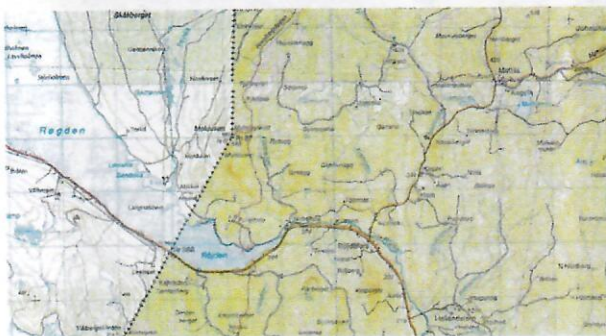
Planlösningen var identisk med systergården Juholas frånsett svenskstugedelen som består av ett rum i Juhola och två rum i Mattaila. En ritning över själva rökstugan visas i supplementet sid 9. Exakt när branden ägde rum är oklart men gamla Mattila finns med på kartan över laga skiftet 1852 och året 1881 finns inskrivet på rökugnen i den nya Mattilagården.

Vid mitten av 1900-talet ägdes Mattila av skogsbolaget Billerud AB, som sålde gården till Kurt Eide år 1981. Invändigt har koven och "svenskstugan" byggts om något för att kunna användas som bostad och kontor.

De flesta av stugorna i stugbyn runt Mattila-gården ägs av privatpersoner men disponeras för uthyrning av Kurt Eide när de inte utnyttjas av respektive ägare. Området har som regel mycket snörika vintrar och verksamheten är då inriktad på skidsport med anlagda spår.



Vy från stugområdet.





Mattila finngård. Västra delen är en rökstuga med röktrumma av trä.

Vintern 2001 upplät Kurt Eide rökstugan en tvåveckorsperiod för en ingående studie över rökstugans funktion. Det visade sig att verkningsgraden, dvs. hur effektivt den tillförda veden utnyttjas för uppvärmning av stugan, med råge överträffar andra rökstugekonstruktioner och kakelugnar. Verkningsgraden är i nivå med den som uppnås i moderna anläggningar med rökgasåtervinning.

Studien finns publicerad på en rapport *Rökstugan på Mattila* av P O Nilsson, utgiven av Finnbygdens Förlag.



Kvartsstenen i Mattila. Se supplementet sid 7.

Bilden till höger: Kurt Eide rättar till brasan, som är i sitt inledande skede.

Nedan: Per Olov Nilsson berättar om resultaten från rökstugestudien.



Mattilakällan

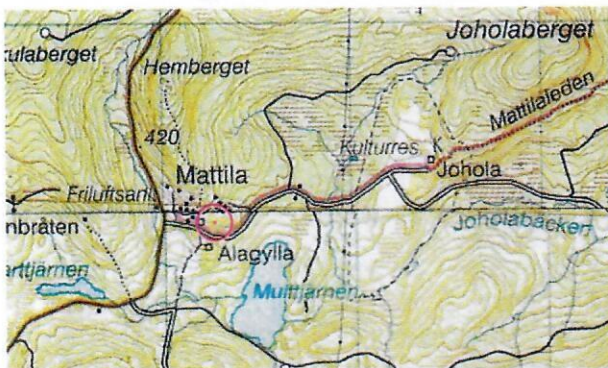
En brunnsring är nedsatt i källan. Under trälocket finner man ett kristallklart inbjudande dricksvatten. Källan bidrog säkerligen till att nybygggarfinnarna valde denna plats. Källan ligger nedanför odlingsmark och ovanför den väg som leder till Juhola finngård. Intill finns en kåta med övernattningsmöjligheter. En skylt vid kåtan pekar ut källan. Lokalen är ett utpräglat utströmningsområde, varvid stövlar är att föredra.



Mattilakällan. Källan ligger i fördjupningen i övre delen av sluttningen.



De källor som ligger vid boställen som fortfarande utnyttjas är i regel ordningsställda med betongring täckt med ett trälock.

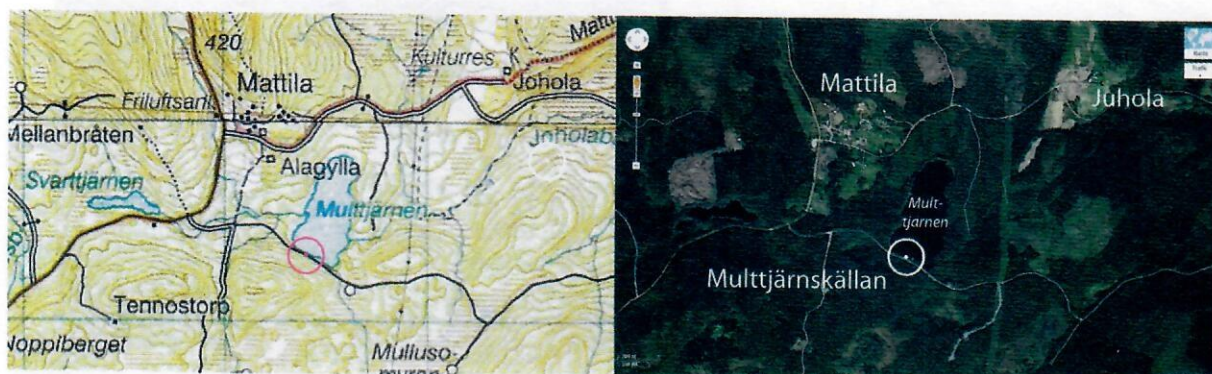


Multtjärnsällan

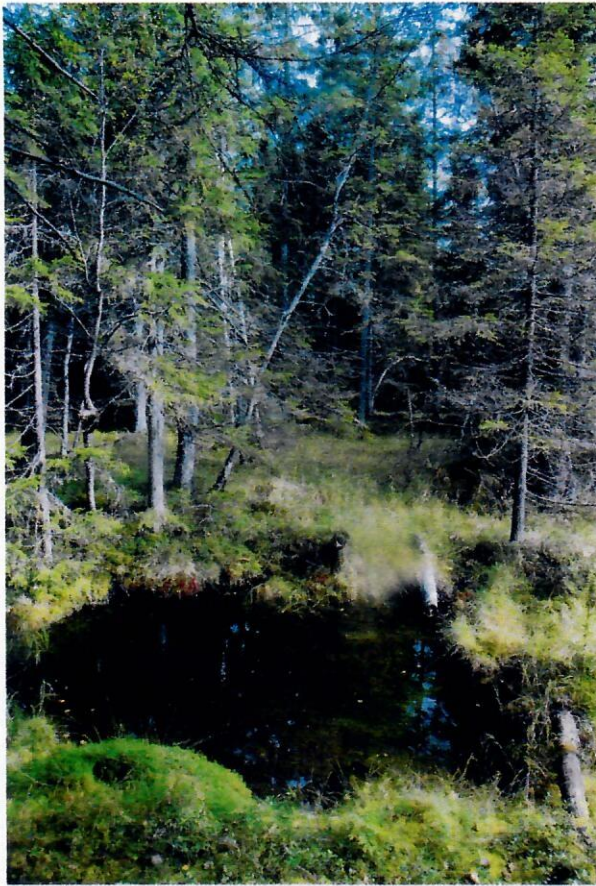
Källan är ett litet öga alldeles i strandkanten av sjön Multtjärn, söder om Mattila strax före en mindre badplats. Källan är stensatt och föredömligt skyltad med pil och texten "kalkälla" vid den ovanför liggande skogsvägen. En stig leder ned till källan. Källan, som är en moränkälla, har ett obetydligt flöde men sinar inte på sommaren. På vintern är källan oftast täckt av snö. Kurt Eide har stensatt källan till dess nuvarande utseende. Trots sin litenhet är källan sedan gammalt välkänd i trakten.



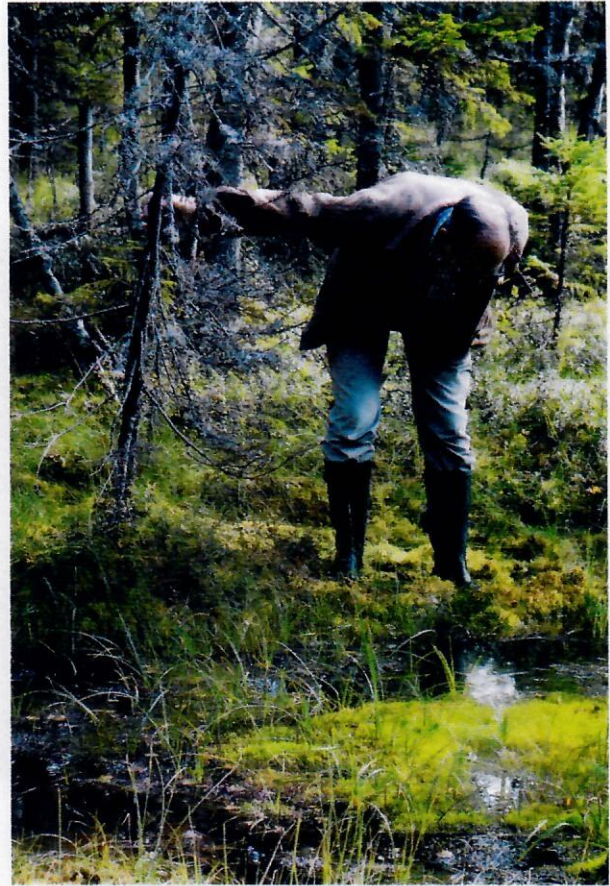
Multtjärnsällan.



Baggerns kokare



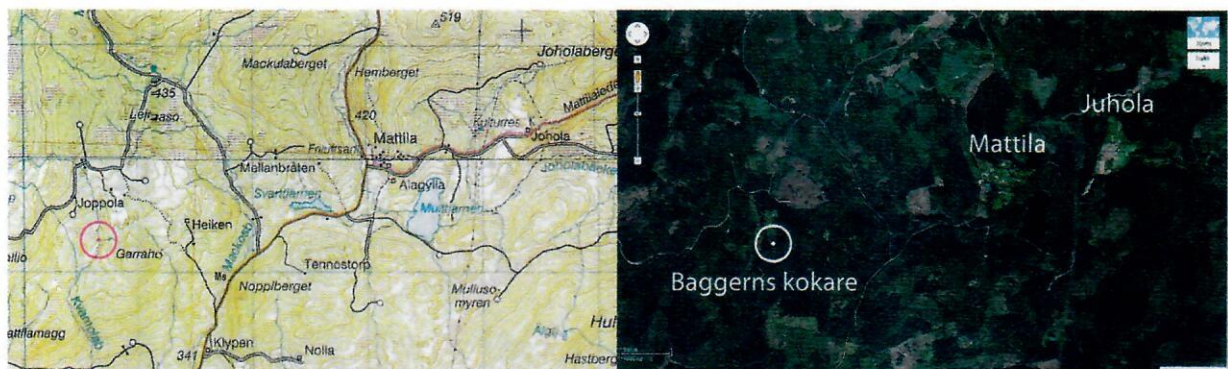
Baggerns kokare.



P O Nilsson begrundar källans djup.

Baggerns kokare är taktens mest flödesrika och säkra källa. När brunnar och källor sinade fanns alltid vatten att hämta här. Grundvattnet strömmar upp på flera ställen i ett litet våtområde och bildar sedan en kraftig källbäck. Ordet "kokare" kommer av att uppflöden "kokar" och förorsakar rörelser

i vattenytan. Källan ligger ca 400 m från bilväg. Ordet Baggern har vi inte kunnat härleda. Källans närmaste omgivning är skogbevuxen moränmark men ovanför ligger en tidigare bosättning med odlingsmark av stor omfattning.



Juhola finngård

Se supplementet sid 9-11.



Juhola finngård ligger på ett utströmningsområde, dvs ett område med rörligt ytnära grundvatten. Någon tydlig naturlig källa finns inte utan grundvattnet har gjorts åtkomligt genom två grävda brunnar. På några ställen dräneras grundvattnet genom öppna diken, varvid man i viss mån har skapat källor och källbäckar. Den höga årsnederbörden (900 mm) var säkert skäl för detta. De grävda brunnarna på gården är försedda med betongringar och lock. Erfarenheten från rekognosceringen visar att många naturliga källor vid gamla bosättningar i Finnskogen idag är inbyggda med betongring och lock. Mattilakällan är ett utmärkt exempel på detta.



Jussindorrrpakällan



Jussindorrrpa är en torplämning (ca 100x80m). Källan ligger nedanför den tidigare bosättningen mellan våtmark och ovanliggande fastmark. Källan är inte av bästa kvalitet men har säkert fungerat bra som vattentäkt även om man dessutom har anlagt en grävd brunn. Under vattenytan i källan kan man se rester av den plattform man stod på för att underlätta vattenhämtningen. Torplämningen är registrerad hos Riksantikvarieämbe-

tet (RAÄ-nummer Östmark 154:1) men källan är inte omnämnd i beskrivningen.

Inom lämningen finns bl a en jordkoja, som numera är återuppbyggd. Jordkojan har bebotts av en man, Jussi. Bosättningen förknippas också med Kaisa Vilhuinen (Jussi-Kajsa) som bodde i ett numera raserat knuttimrat hus. Hon var vida känd för sin trolldom och därmed en representant för myten om finnskogens kloka gummor.



Vise Knuts källa

Se supplementet sid 12.



Vise Knut var vida känd i Finnskogen för sin synskhet och botgörande verksamhet. Källan, som bär hans namn är dock ingen kalkkälla, men är känd som en sådan eftersom vattnet hade stor betydelse i Vise Knuts verksamhet. Vattnet är svagt färgat och temperaturen antyder också att vattnet inte utgör enbart grundvatten. Källan kan möjligen klassas som en falsk källa, dvs en grop i berg eller stor sten där vattnet aldrig helt sinar. Källan har dock stort kulturhistoriskt värde och finns registrerad hos Riksantikvarieämbetet (RAÄ-nummer Nyskoga 90:1) och där följande står att läsa (något modifierat).

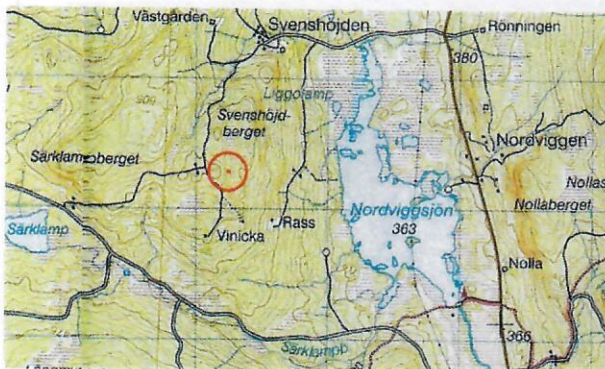
Hälsokälla, närmast rund, 12.0 m i diam. Källans vattenhål närmast ovalt, 9.5x5.5 m st (NÖ-SV). I källans N del finns fyra stenar, 0.3-0.7 m st och 0.3-0.5 m h. I N delen finns också en delvis övermossad stenskonig, 2 m l (Ö-V) och 0.1-0.2 m br av 0.2-0.4 m st stenar och intill 0.2 m h samt en 2.0

m l trästock, vilande på två stenar och utgörande en sittplats. Källan är starkt igenvuxen av vass och mossa.

Källan skall enligt traditionen vara hälsobringande. Den förknippas med en norrman och finnättling, Vise Knut, som var synsk och ansågs kunna bota sjuka. Historien bakom källan är att föräldrarna till en pojke med svag syn sökte upp Vise Knut och bad om hjälp. Utan att någonsin ha varit där beskrev han vägen till en plats där de skulle finna en källa. De skulle badda sonens ögon med vatten ur källan varvid han skulle återfå synen. Föräldrarna följde rådet och pojken blev botad.

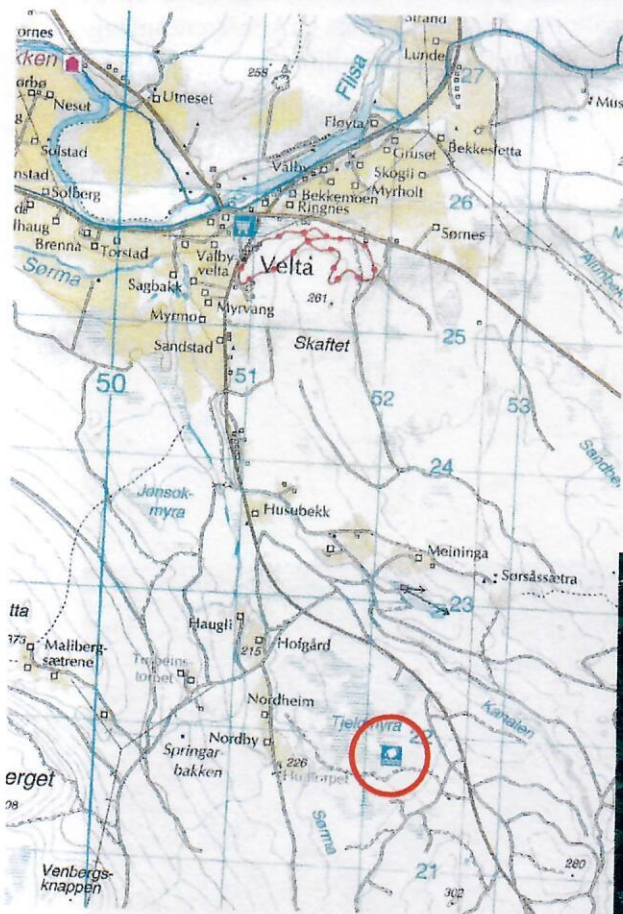
Enligt Mens Andreasson, Vinikka, skall en man vid namn Per Henriksson (f. under 1800-talets andra hälft) ha blivit fri sina krämpor sedan han kurerat sig med källvattnet.

Enligt uppgift av Per Syvertsson, Svenshöjden, skall finnarna ha tagit hälsobad i brunnen och enligt densamme efterfrågas källan än idag.

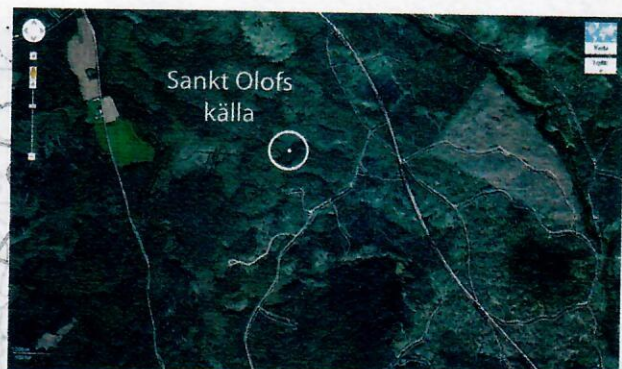


Sancte Olafz kialla

Se supplementet sid 16.



Källan ligger utefter en pilgrimsled på den norska sidan om riksgårnsen. Från landsvägen når man källan efter en promenad på ca 400 m i lättgången terräng (sandmark) med vacker tallskog. Vid landsvägen finns en skylt som beskriver pilgrimernas vandringar. Källan är flödande men ligger nedsänkt i sandmarken. Skylt vid källan visar att den även heter Margaretha Kjelda. Bakgrunden till detta namn har vi dock inte kunnat fastställa. Anders Damberg ser något intressant att fota.

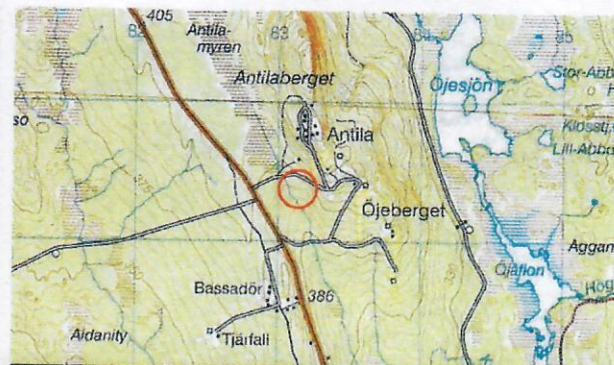


Anttilakällorna



Ett flertal järnkällor ligger i sluttningen av Anttilaberget, som är ett hyperitberg. Vi besöker tre av dessa järnkällor. Utfällningen av järnoxid har under tider som gått varit så omfattande att området under något eller några år på mitten 1800-talet var järnråvarukälla till järnbruket i Kristinefors.

Området är nu beskogat men tidigare har området nyttjats för myrodlingar. Peter Olsson, markägaren och vår guide vid besöket, begrundar en av järnkällorna. På Anttila finns en konferensanläggning i genuint skogsfinsk miljö.



Munkkällan och Utmarksmuseet

Munkkällan: se suppl. sid 3 och 16, Utmarksmuseet: se suppl. sid 3 och 23.

Munkkällan är välkänd och som namnet antyder en pilgrimskälla. Källan ligger alldeles i kanten av Vingårnsjön (Klarälven) och nedanför en hög älvbrink. En stig på skrå utefter älvbrinken leder till källan. Den är en liten punktkälla i sediment till hälften täckt av en fint utformad natursten. Vid källan finns stolpar med pilgrimsmärke och informationsskylt (se text till höger). Munkhedängen som omnämns kommer vi att passera på vår 600 m långa vandring till källan. För ytterligare information om denna pilgrimsled hänvisas till sidan 16 och till Utmarksmuseet. Utmarksmuseet ligger ca 1 km söder om Munkkällan.

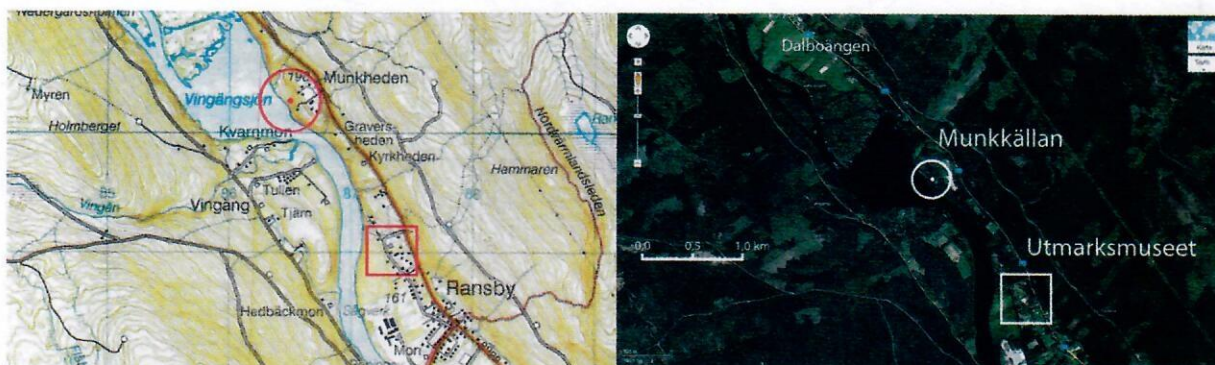


Text på informationstavlan i bakgrunden:

Längs Klarälvsdalens stränder finns flera platser som minner om de medeltida pilgrimsvandringarna till Olov den heliges grav i Trondheim (Nidaros). Pilgrimerna, som även kallades munkar, hade förmodligen en rastplats här vid Munkkällan och den norr därom liggande Munkhedängen.

På hedterrassen öster om källan, Munkheden, skall enligt traditionen legat ett kloster.

Dalby hembydsförening



Kårebolssättern

Se supplementet sid 25.



Kårebol är en levande säter med tre kalkkällor av skiftande kvalitet; Mjölkkylkällan, Lars-Matsakälla och Bengtskällan. På sätern finns även en brunn som nyttjas vid behov till djuren. Djuren har annars tillgång till den nedanför liggande Kårebolssjön.

Mjölkkylkällan (vår namngivning). Denna källa ligger i torvmark på gränsen till fastmark. Källan användes fram till 1970-talet för kylning av mjölk. Bruket upphörde i och med att källan fick sämre kvalitet, vilket kan ha varit en följd av dikning och avverkning i närheten. I källan kan man se spår av gamla tiders källinfodring (yxklivet rundvirke). Grundvattnet sipprar fram redan i moränmarken ett antal meter ovanför källan.

Lars-Matsakällan är den bästa av källorna med klart fint flödande vatten, som kan uppskattas till 0.1 l/s. Källan försörjer sätern med dricksvatten. Den rensas kontinuerligt från eventuellt nedfallna barr, löv och liknande. Det är således en öppen källa. Man rensar även källbäcken som man nyttjar för kylning av livsmedel. Källplatsen är inhägnad för att utestänga djuren och därmed förhindra trampskador och förorening. Stigen är spångad genom sankmark fram till källan. På bräderna ligger nät som "halkbekämpning".

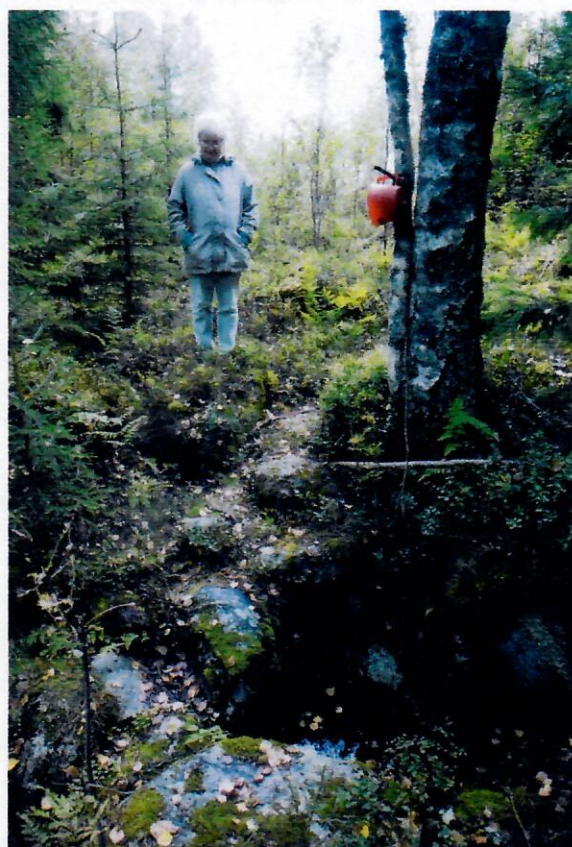
Bengtskällan ligger högst av de tre källorna och ligger fint mellan stora stenar. Namnet härrör från hemgården, dvs Bengtsgården.



Uppe till höger: Lars-Matsakällan. Gärdsgården i bakgrunden stänger kreaturen ute.

Nere till vänster: Mjölkkylkällan pekas ut av Gunnar Wiklander.

Nere till höger: Bengtskällan med Anna Lena Nilsson i bakgrunden.





Akademin för de friska källorna

**Supplement till exkursionsguide för
källexkursion i norra Värmland
24–26 augusti 2012**

Innehåll

	Sid
Exkursionskommitténs programförklaring	3
Värmlands geologi och hydrologi	5
Memphis Café i Östmark	8
Östmarks kyrka	8
Juhola finngård	9
Skogsfinnar	10
Vise Knut	12
Rökstugans princip	14
Pilgrimsvandringar till Nidaros	16
Utmarksmuseet	23
Pilgrimstapeten	24
Fäbodbruket	25
Värmlandsreflexioner	32

Exkursionskommitténs programförklaring

Exkursionskommitténs arbete inleddes med en kartläggning av besöksvärda källor med utgångspunkt från de uppgifter som Sveriges Geologiska Undersökning respektive Skogsstyrelsen tillhandahåller. I och med att norra Värmland utvalts för källexkursionen denna gång var det naturligt att lägga vikt vid källornas betydelse i den skogsfinska kulturen som sedan de första skogsfinska invandrarna kom till Värmland på 1600-talet och fram till mitten av 1900-talet har dominerat de nordvästra delarna av landskapet. I det material vi hade fanns få källor registrerade inom detta område. Vi besökte därför dels Finnkulturcentrum i Torsby, dels Norsk Skogfinsk Museum i Svulrya på norska sidan gränsen, men inte heller där fanns mycket att hämta.

Kurt Eide som driver stugby- och annan verksamhet vid den gamla finngården Mattila¹ hade en del tips och var beredd att ingå i organisationskommittén som lokal representant. Så småningom utkristalliserades fem källor som intressanta (Multjärnskällan, Mattilakällan, Baggers kokare, Vise Knuts källa² och Jussindorpkällan), alla belägna på mindre än tio kilometers avstånd från Mattila. Dessa källor kommer vi att besöka, liksom det inom området belägna kulturreservatet Juhola finngård.³ Vi kommer dessutom att få ta del av det skogsfinska kulturarvet vid en rökstugeafton i Mattila.⁴

Nils Dahlberg vid SGU tipsade om några intressanta järnkällor vid Anttila, en gammal finngård strax norr om Nyskoga. Vi fann dem väl värda ett besök.

Kurt Eide gav ett tips om en Sankt Olofskälla på norska sidan. En informationstavla vid infarten till källan ger bakgrund till källans plats i pilgrimsfärderna under medeltiden till domkyrkan i Nidaros (nuvarande Trondheim) där helgonet Sankt Olofs relikier förvaras. Det gick tydligen en pilgrimsled längs Rottnans dalgång från Nedre Fryken upp till Velta.

En annan betydligt större pilgrimsled gick från Karlstad norrut genom Klarälvsdalen. Någon km norr om Ransby finns en källa, Munkkällan, som också är värd ett besök.

Utmarksmuseet i Ransby⁵ som vi kommer att besöka har en hel del information om pilgrims-



Delar av exkursionskommittén i aktion. Från vänster: P O Nilsson, Gunnar Wiklander och Kurt Eide.

vandringarna och förvarar och visar också Pilgrimstapeten⁶. Det är en fyrtyo meter lång och halv meter hög linneväv på vilken tio kvinnor från Klarälvsdalen under två år har broderat fritt utformade motiv från pilgrimermas vandring från Hammarö i Karlstad till Nidaros.

Vi funderade en del över bakgrunden till pilgrimsvandringarna och vem helgonet och kulturspersonen Sankt Olof egentligen var. Många källor är tillägnade honom och vi stöter på hans namn då och då vid akademins exkursioner. Det finns en omfattande litteratur på området och vi delar gärna med oss en del belysande citat ur denna med egna kommentarer.⁷

Den avslutande exkursionspunkten har vi förlagt till Kårebolsättern med tre källor.⁸ Säterdrift var en nödvändig förutsättning för en stor del av lantbruket i mellersta och norra Sverige fram till slutet av 1800-talet då sätrarna snabbt avvecklades

¹ Se exkursionsguiden sid 5

² Sid 12

³ Sid 9 och 10

⁴ Sid 14

⁵ Sid 23

⁶ Sid 24

⁷ Sid 16

och försvann. En och annan säter drivs fortfarande men då av andra skäl än lantbruksekonomiska. Kårebolssäterna torde vara en av de sydligaste. Vi kommer att få träffa Ingela Kåreskog, som är en av initiativtagarna till säterns drift och bevarande.

Till sist har vi tagit med ett föredrag om Värmland av Lars Kardell, professor i landskapsvård vid Sveriges lantbruksuniversitet.⁹ Föredraget presenterades vid Skogsvårdsorganisationens årskonferens 1994 som det året var förlagt till Sunne. Det handlar visserligen inte om källor men berör både den skogsfinska kulturen och fäbodsväsendet och ger i övrigt en bred beskrivning av Värmlands historia från istiden fram till modern tid. Dessutom innehåller föredraget många intressanta och roande anekdoter.

Till alla som hjälpt oss vid planering och rekognoscering inför denna exkursion vill vi framföra ett varmt tack!

Vi önskar alla exkursionsdeltagare varmt välkomna!

Exkursionskommittén

Per Olov Nilsson (sammanställande), Anders Damberg, Kurt Eide, Anna-Lena Nilsson och Gunnar Wiklander

⁸ Sid 25

⁹ Sid 32

Värmlands geologi och hydrologi

Geologi

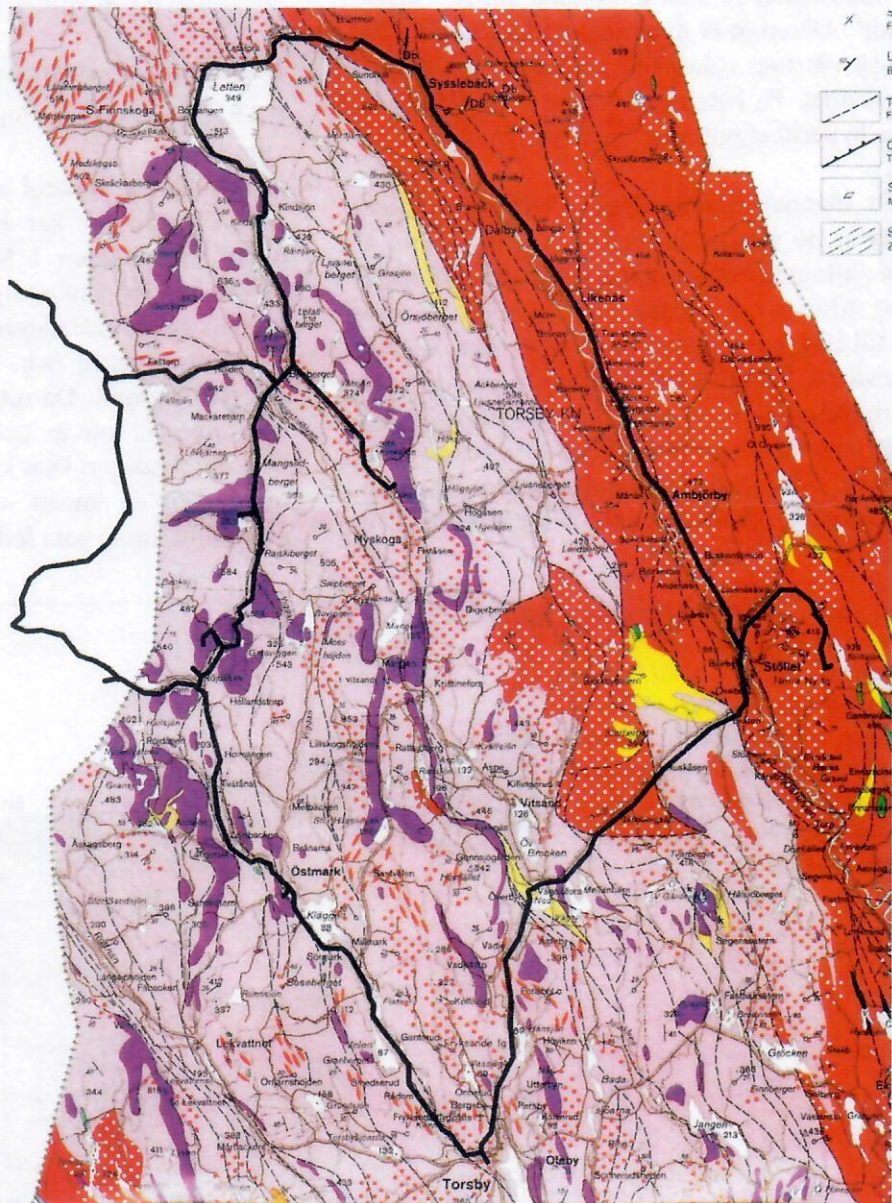
Uppgifter är främst hämtade ur Roland Gorbatschevs avsnitt i beskrivningen till berggrundskartan över Värmland, SGU Ba 45:2 (1998) och Jan Lundqvists Beskrivning till jordartskarta över Värmlands län, SGU Ca 38 (1958).

Värmlands berggrund domineras av graniter och gnejser. Den huvudsakliga tryckpåverkningen vid bergarternas bildning och omvandling har varit i riktning öst-väst. Det har lett till en dominans av berggrundsstrukturer i nord-sydlig riktning och av nord-sydliga gränser mellan bergarter. Pga. bergarternas olika vittringsbenägenhet har det genom årmiljonerna mejslats fram låga bergsryggar, ibland långa ribbor, ordnade huvudsakligen i nord-syd.

De kiselsyrerika (SiO_2 -rika) graniternas och de gnejsernas dominerande mineral, kvarts och fältspater, är svårvittrade och deras nedbrytningsprodukter är fattiga på växtnäringsämnen. På berggrundskartan (se figur) är ett östligt granitområde (Värmlandsgraniter) markerat med röd färg och ett västligt gnejs- och gnejsgranitområde med rosa färg.

En från granit- och gnejsområdena tydligt avvikande vegetationsmiljö finns i områden med hyperitberggrund. Bergarten hyperit är en variant av diabas, en kiselsyrefattig gångbergart som domineras av mineralen pyroxen och plagioklas. I den vanliga diabasen framträder den ljusare plagioklasen ofta som lister i ett ordnat mönster, kallat kråksparkstruktur. Hyperitens plagioklas är däremot

Utsnitt av berggrundskartan över Värmland (SGU Ba 45) med exkursionsrutten inlagd. Röd färg visar Värmlandsgranit, rosa gnejs och gnejsgranit, violett hyperit. Alldeles ovanför namnet Stöllet har kartografen smugit in en teckning som föreställer en naken, karterande geolog, kartbladschefen Per H. Lundegårdh.



mot mörkpigmenterad och avtecknar sig inte alls lika tydligt, och pyroxenen är av en avvikande typ.

Hyperit förekommer som gångar eller massiv i ett stråk som sträcker sig från Skåne i söder via Småland och Västergötland till Värmland och vidare in i Norge. I norra Skåne bryts hyperit under handelsnamnet svartgranit. En slipad och polerad stenyta av hyperit blir extremt mörk och blank. Detta har gjort stenen särskilt populär till ornament och skulpturer. Smålands Taberg är ett stort hyperitberg. Där har stenen brutits för utvinning av järn och vanadin.

De flesta och största svenska förekomsterna av hyperit finns i Värmland. De bildar här ofta band, uppdelade av smala, tvärgående sprickor. Hyperiten är seg och därför mer motståndskraftig mot fysisk vittring än omgivande bergarter. Den sticker därför ofta upp ur omgivande terräng helt oförmedlat som en rad branta kullar, "bergs-kedjor". Däremot är hyperiten ganska känslig för kemisk vittring, vilket har resulterat i jordar med hög bonitet. På berggrundskartan över Värmland visas hyperitberggrunden med violett färg (figuren).

Ett iögonenfallande drag i Värmlands berggrund är de många sprickdalarna. De största är ett par kilometer breda och upp till 300-400 meter djupa. Mindre sprickdalar eller sprickor av ända ned till några få meters bredd är talrika, särskilt i sydvästra Värmland. Utmärkande för de stora dalarna är att de i norr uppdelas i två dalstråk som bildar ungefär 35 graders vinkel. Frykens dalgång delas vid Torsby upp i en dalgång mot nordväst, mot Östmark, och en mot norr. Klarälvens dalgång

delas upp i två vid Höljes, norr om exkursionsområdet. Uppkomsten eller åtminstone utvidgningen av många av spricksystemen anses ha samband med en stor insänkning av berggrunden i ett område med centrum i Oslo under permisk tid, dvs. långt efter det urberget i Sverige hade bildats.

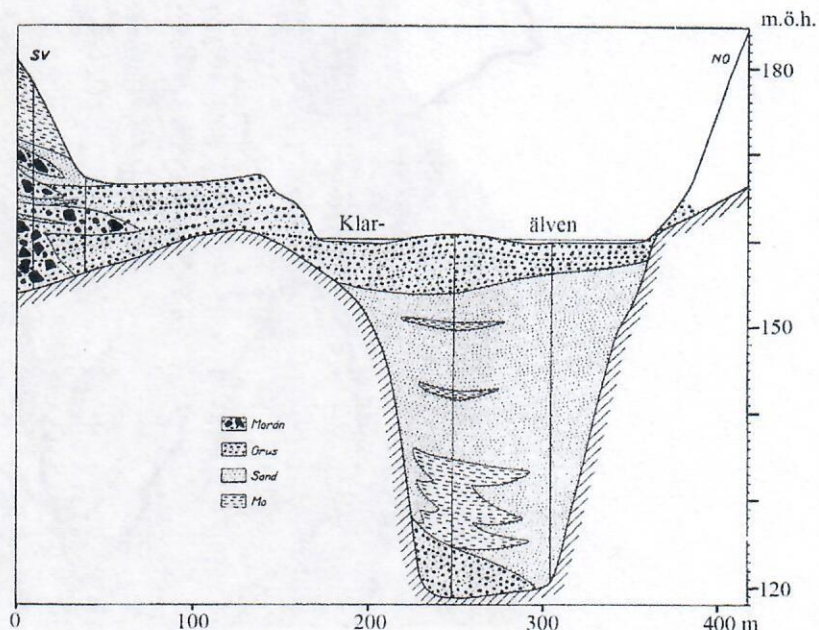
Den sprickpåverkade berggrunden har varit mer lättvittrad än homogent berg och floderosionen har därför utmejslat spricksystemen till dalar. Till viss del har kvartärtidens landisar omformat de största dalgångarna så att de fått en mer glacial prägel med U-formad tvärsnittsprofil. Klarälvens dalgång har på så sätt vidgats och utjämnats genom iserosion. Vid Klarabro, norr om Sysselebäck, har den förglaciala älvfåran bevarats som en trång, kanjonartad dal. Men dalen är helt utfylld med sediment och dold under den nuvarande dalsulan. Se figur nedan.

Kvartsstenen i Mattila.

Bild på kvartsstenen finns på sid 6 i huvuddokumentet.

Kvarts är ett mineral som uteslutande består av SiO_2 och som kan bilda stora kristallkomplex. Kvartsstenen i Mattila är ett exempel på detta. Man tänker sig att två processer kan skapa sådana kvartsansamlingar. Det ena är att en kiselsyrefattig (s.k. basisk) bergartssmälta avkyls långsamt. Då utfälls först kiselsyrefattiga mineral, olivin och pyroxen, och bildar basiska bergarter. Den kvarvarande smältan får därigenom en annan, något mer kiselsyrerik sammansättning som leder till att andra mineral

Profil över Klarälvsdalen norr om Klarabro (norr om exkursionsområdet). Helt dold under den nuvarande Klarälven finns en äldre, sedimentfylld älvdal bevarad. Observera att profilens höjdskala är överdriven. Ur beskrivningen till jordartskartan över Värmlands län, SGU Ca 38.



fälls ut och nya bergarter bildas. Om processen får fortgå återstår till slut en liten rest av kiselsyrerik smälta och ur den utfälls fältspat, ljust glimmer och kvarts. Dessa bildar granitiska bergarter. Processen kallas kristallisationsdifferentiation.

Den andra processen är att en kiselsyrerik bergart smälter genom uppvärmning och sedan åter avkyls att mineral fälls ut – så långsamt att stora kristallkomplex bildas. En bergart bestående av stora komplex av fältspat, glimmer och kvarts benämns pegmatit.

I ett komplex av kvartskristaller, som Mattilastenen är exempel på, är de olika kristallerna regellöst orienterade. Genomgående spricksystem saknas. Stenen är dessutom hård och nötningshärdig. Sammantaget gör det att block, sten, grus och sand av kvarts bevaras mycket bra vid transport med is, vind och vatten. I vårt klimat är kvarts dessutom knappast alls lösligt i vatten. Kvarts är därför även mycket motståndskraftigt mot kemisk vittring.

Hydrologi

Med sin stora älv och flera mindre vattendrag som bildar dalgångar kan norra Värmland ses som en utlöpare av det norrländska skogslandskapet. De hydrologiska förhållandena har likheter, bl a på grund av att moränen i båda fallen är den dominerande jordarten.

I norra Värmland ökar nederbördsmängderna mot väster. Sålunda är årsmedelnederbörden 1961-90 i Östmark-Röjdefors 857 mm medan den är 700 mm i Torsby. Den förhållandevis höga nederbörden i väster yttrar sig i betydande snömängder, vilket bl a kännetecknar Mattilaområdet.

Hög nederbörd ger hög grundvattenbildning. Detta i kombination med förekomsten av isälvsavlagringar, som kan lagra stora mängder vatten, ger goda förutsättningar för att grundvatten kan nyttjas i tätorters vattenförsörjning. Många kommuner i Värmland har getts denna möjlighet. Hit hör t ex Grums, Sunne och Torsby. Enligt översiktsplan 2010 har Torsby 18 kommunala vattentäkter och samtliga är grundvattentäkter.

SGU har undersökt de värmländska grundvattentillgångarna och upprättat en grundvattenkarta (SGU Serie Ah nr 19). I beskrivningen till denna karta läser man bl a följande. De stora grundvattentillgångarna i Värmland är huvudsakligen knutna till isälvsavlagringarna och till sedimenten längs Klarälven. De största isälvsavlagringarna är Brattforsheden, Sörmon-Hynbóholm-Fryksta-

komplexet, bildningarna längs Vrångsälven vid Charlottenberg, längs Rottnan vid Gräsmark och Mellansjöheden utmed Svartälven. De uttagbara mängderna grundvatten är här mellan femtio och några hundra liter per sekund. Klarälvs sedimenten har skiftande sammansättning, från finmo till grovt grus men består i huvudsak av finsand. Generellt ökar grovleken något på materialet mot norr. Grundvattentillgången är i regel god men den uttagbara mängden kan variera mellan någon liter per sekund till ett tiotal liter per sekund beroende på materialets sammansättning. Varierande innehåll av organiskt material kan dessutom medföra sämre vattenkvalitet.

Förutom de ovan nämnda, förekommer flera isälvsavlagringar av skiftande storlek i länet. De följer huvudsakligen landskapets lägre liggande delar och sträcker sig i grova drag i nord-sydlig riktning. Grundvattentillgången kan vara relativt riklig som i t.ex. isälvsstråken längs Nordmarksälven, Ljusnan, Ölman och Visman. Andra åspartier är mindre och ger små uttagbara mängder grundvatten.

Isälvsavlagringarna som avsattes av smältvatten från den avsmältande inlandsisen under havsytan överlagras ofta helt eller delvis av senare avsatta finsediment, vanligtvis leror. Den typen av bildningar förekommer i lägre liggande delar, t. ex. området nära Väneren och i dalgångar som längs Rottnan NV Torsby.

SGU har även studerat urbergsgrundvatten. Om detta står också att läsa i ovan nämnda kartbeskrivning. För bearbetning av brunnnsdata avseende urbergsgrundvatten har uppgifter från 7 600 brunnar i Värmlands län funnits tillgängliga i SGUs brunnarsarkiv. Kapaciteten i de flesta brunnarna är relativt låg, vanligen 750-850 liter per timme. I gnejsområdet som upptar centrala Värmland, från Karlstad norrut till Östmark och vidare mot norska gränsen, har dock något bättre förhållanden noterats. Mediankapaciteten är i detta område 1000 liter per timme, möjligen beroende på att sprickförekomsten i dessa gnejser är större än i övriga urbergarter.

Memphis Café



Memphis i Östmark!

Nu har jag öppnat mitt Elvis café, intill Östmarks handel!

Dit kan man komma för att lägga en slant i en jukebox å äta en bit kaka å dricka kaffe, eller se på Elvis filmer som går hela dagarna på en stor tv.

Jag har inrett i mina älsklingsfärger å direkt ur filmen "Elvis the comeback special" från 1968. Nästan hela livet har jag älskat Elvis å USA.. Å när jag besökte Graceland ville jag ta med en bit hem eller stanna kvar vilket jag inte ju inte kunde :) Så jag försökte göra mitt eget lilla Memphis här i Östmark.....



Anna Pia Karlsson

Östmarks kyrka

Informationen hämtad från webben på adress

http://www.ostmark.se/visa?funk=F&nr=00109&Sprak_ID=sv

Kyrkan invigdes 1765 och är ett av de främsta exemplen på värmländsk kyrkobyggnadskonst under 1700-talet.

Kyrkan, som är byggd av liggtimmer har ett korsformat central plan med utbyggd sakristia i öster samt torn i väster. Framför ingångarna till kyrkan finns små, öppna vapenhus. Kyrkans timmerväggar är utvändigt spånklädda och tjärsmålade under branta valmade sadeltak. Kyrkorummet har brädfodrade innerväggar och täcks av två korsade tunnvalv. Måttfullhet och enkelhet präglar kyrkan och ger den mycket av dess karaktär. Det knappa ekonomiska resurser som stod församlingen tillbuds för kyrkobygget gav inte utrymme till någon rik utsmyckning.

Den 2 juli 1935, på dagen 170 år efter kyrkans invigning återinvigdes kyrkan efter en omfattande restaurering ledd av arkitekten Bror Almqvist. Vid denna restaurering ommålades bl. a. hela interiören, glasmålningar sattes in i de två fönstren i korsets östvägg och en ny altarpupp, med den gamla altartavlan infogad, anskaffades.

Kyrkans predikstol kommer, efter vad som framgår av den äldre inventarieförteckningen, från Västra Ämterviks kyrka och är tillverkad i slutet av 1600-talet.



Länsstyrelsen i Värmlands län / Värmlands kyrkor

Juhola finngård

Utdrag ur broschyr från Kulturmiljöenheten på länsstyrelsen i Värmlands län:

Juhola, historik

Gårdstunet och inägomarkerna vid Juhola vanns sannolikt ur storskogen genom svedjande men redan vid storskiftet 1771 fanns här 7 fasta åkrar om sammanlagt drygt 2 ha och nära 12 ha ängsmark. Även om rågodling på mindre svedjeytor fortfarande förekom var boskapskötsel huvudnäring. Skriftliga dokument visar att man istället för att anlägga storsvedjor sålde skog och bedrev timmerhandel redan 1763.

Juhola utvecklades till en stor skogsgård och en bouppteckning från 1828 visar att här fanns 2 hästar, 19 kor, 4 tjurar, 6 kalvar, 1 bock, 4 getter, 35 får, 3 större svin och 5 mindre. Vid laga skifte 1852 fanns sammanlagt 13 ängslador spridda över fastighetens hårdvalls- och våtmarksängar. Juhola blev särskilt omtalat för sin osttillverkning.

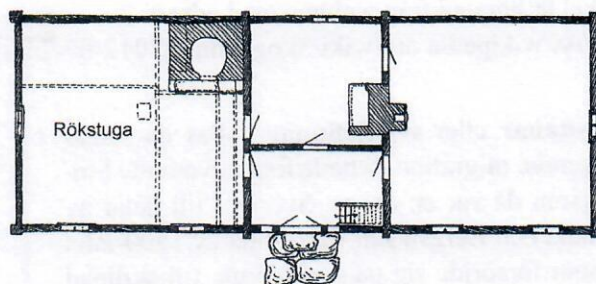
De finska traditionerna var mycket långlivade på Juhola. Under 1900-talets början besökte många finska språkforskare och etnologer de 11 ogifta syskonen som då brukade gården. Det värmlandsfinska språket användes till vardags ännu på 1930-talet när den siste bofaste brukaren Jussi Jonsson Oinoinen avled 1939.

Jordbruk och djurhållning upphörde helt under 1960-talet och stora delar av inägomarkerna skogsplanterades. Även om odlingsytorna idag åter är öppna och skogfria har skogsbruket blivit dominerande näring här liksom annorstädes på finnskogen.

Juhola idag

Bebyggelsen vid Juhola ligger grupperad kring gårdstunet och omfattar ett bostadshus med rökstuga i väster, sammanbyggd med svenskstuga i öster. Rökstugan, som enligt uppgift är byggd på 1740-talet och idag den största bevarade på ursprunglig plats, innehåller en traditionell finsk rökugn där röken fritt sökte sig ut i rummet och samlades upp under taket. I svenskstugan sker uppvärmningen med en kamin på sedvanligt svenskt vis.

Kring tunet finns bl a också en ekonomibyggnad från 1775 innehållande ladugård, loge och stall, två loftbodas från ca 1750 och 1801, ett separat kokhus samt rökbastu. Delar av bebyggelsen har moderniserats under 1920-talet med nya takmaterial och falu rödfärg.



Ritning över bostadshuset på Juhola, rökstugedelen byggd ca. 1750 och svenskstugan byggd 1848. Mattila byggdes enligt samma plan.

Förutom en stor mängd ängslador och ytterligare fähus har till gården också hört smedja och vattendriven kvarn men härav återstår nu enbart grundstenarna. På inägomarken som avgränsas av en trädgårdsgård dominerar de forna ängsytona med insprängda oregelbundna åkerpartier och olika landskapselement som stenmurar, odlingsrösen och fägata. De botaniska värdena är begränsade men bland hävdgynnade arter märks pillerstarr, blekstarr, ängsskallra, ängsvädd, ängsfryle och liten blåklocka. (Kurt Eide som ansvarar för skötseln av området påpekar beträffande blommor att "vi har fått slätterblommor i området. Det är en växt som gynnas av hävden. Vi har också två stora områden med nattviol och i övrigt andra orkideer som Jungfru Marie Nyckar och andra nycklar.")

I den omgivande skogsmarken finns spår efter äldre skogsbruk i form av blädningsbruk och gamla vintervägar från skogsavverkningar. Mer särpräglade är de hamlade tallar som har sitt utseende från 1920- och 1930-talen när den siste brukaren Jussi Jonsson bedrev täkt av ungtalltoppar för vinterfoder till kreaturen vid Juhola.

Sammantaget hör Juhola finngård med byggnader, inägomark och omgivande skogsmark idag till landets bäst bevarade exponenter för det finska kulturmönstret med ålderdomlig byggnadstradition och markanvändning till vilka gamla namnformer, muntliga traditioner, dokumenterad gårds- och markanvändningshistoria och kontinuitet i ägarförhållandena är knutna.

Området är utpekad som ett s k riksintresseområde för kulturmiljövården i den fysiska planeringen och de synnerligen märkliga byggnaderna utgör sedan 1971 byggnadsminne enligt kulturminneslagen.

Juhola ägs privat och byggnaderna är inte tillgängliga interiört för allmänheten.

Skogsfinnar

Artikel är hämtad från webben med adress
<http://sv.wikipedia.org/wiki/Skogsfinnar>[2012-07-24 05:00:42]

Skogsfinnar eller **svedjefinnar** kallas de finnar som genom migration flyttade från nuvarande Finland (som då var en del av Sverige) till delar av Norrland och Bergslagen från slutet av 1500-talet och som försörjde sig på svedjebruk, till skillnad från de finnar som blev verksamma i hyttbruk. Orsaken till flyttvågen var bland annat markbrist i de finska skogarna, klubbekriget och den svenska statens intresse av att bryta nya marker i barrskogsmarker, något som underlättades av savolaxfinnarnas färdigheter i svedjeteknik. För nyodlingen fick de några skattefria år staten efter utfärdande av kunglig resolution.

Inflyttning till hyttbruk

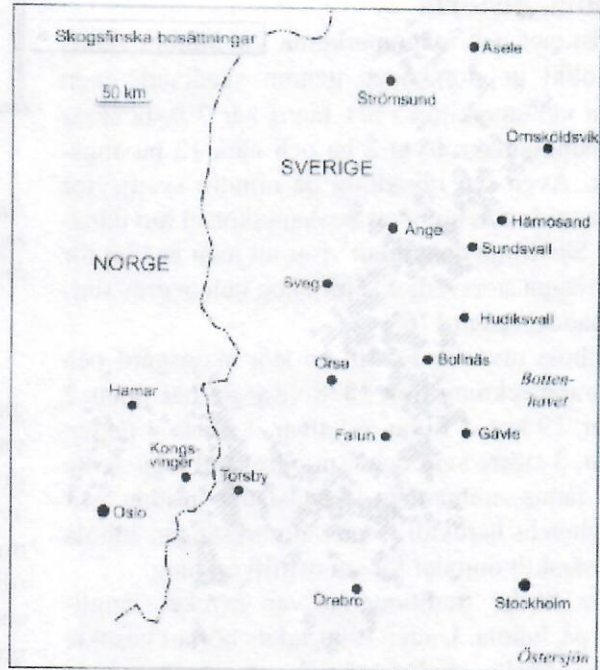
Finnar kom till gruvor och hyttor i Bergslagen redan vid 1500-talets mitt. Det finns såväl sägner som trovärdiga uppgifter om att finnar stött på rika malmådror. Till de säkra uppgifterna hör Nya Kopparberget i Ljusnarsberg (Mårten Finne, 1628) och Hällefors silvergruva i Västmanland (Göran Simonsson Puttoinen, 1639).

Svedjebrukets utveckling i Finland

Svedjefallet (huuhta) i stora orörda skogsmarker gav upphov till en lätttrölig och mycket expansiv befolkning. Savolaxarnas kolonisation av tidigare erämarker i Finland var snabb och omfattande på 1500-talet. När tillgången på outnyttjade områden minskade i Finland, började savolaxare söka sig över till den västra rikshalvans barrskogar. En bidragande orsak till flyttningsrörelsen var också de bördor och missförhållanden som befolkningen i Finland drabbades av genom Vasasönernas krigföring mot Polen och Ryssland.

Finnmarker

Svedjefinnar kom till de egentliga finnmarkerna först under 1580- och 1600-talets början. Tidigare fanns bosättningen i älvdalarna, kring vattensystem och på lättodlade slätter, medan de stora skogarna stod orörda. Många bosatte sig även i skogarna på den norska sidan om gränsen, och området på båda sidor gränsen kallas Finnskogen. År 1686 fanns något över 1 200 finnar i Norge. Man räknar med att bortemot 12 000 finnar i huvudsak från Savolax och norra Tavastland,



Karta över finnbosättningar i Skandinavien enligt Wedin (2011).

många från Rautalampi, flyttade till Värmland, Dalarna, Västmanland, Hälsingland, Medelpad och södra Lappland från 1570 och fram till början av nästa sekel. Grannäs är ett exempel på finnbosättning i södra Hälsingland som kartlagts genom arkeologiska utgrävningar

De skogsområden där många finska bosättningar funnits kallades finnskogar. Gårdarna som bebotts av skogsfinnar kallas finnbosättningar. Behovet av en specifik gårdsbenämning grundar sig på de särskilda omständigheter som ofta funnits kring etableringen: skattefrihet, svedjebruk, bebyggelsens art med ria, rökstuga och bastu.

Svenska statens roll

Migrationen var delvis också en medveten kolonisationspolitik initierad av Karl IX. Kronan var betjänt av kolonisationen eftersom den på sikt gav nya skattebetalare. Därför understöddes den genom betydande skattelättnader. Det som irriterade myndigheterna var "lösfinnarna", den icke bofasta befolkningen, bland annat förrymda soldater, som fanns bland svedjebefolkningen. De uppfattades som improduktiva parasiter men var i själva verket nödvändig arbetskraft inom svedje-

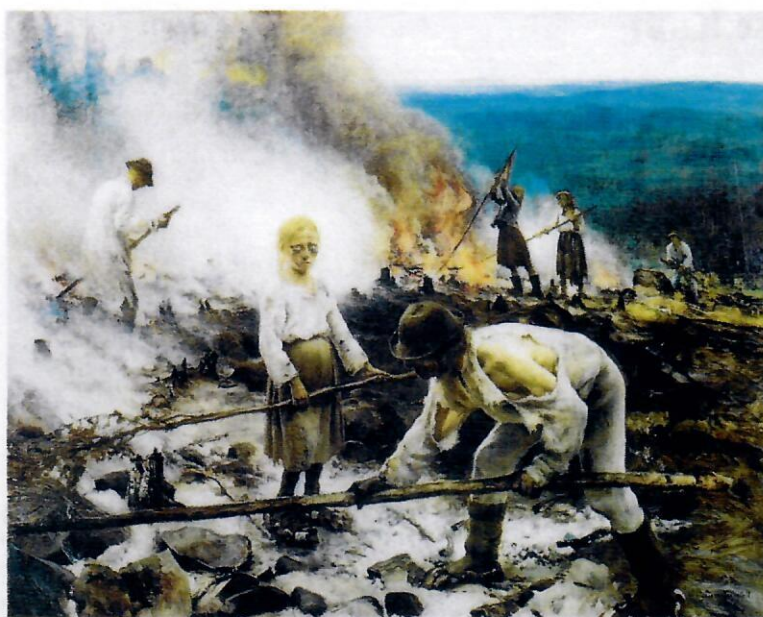
bruket och beskyddades därför i hög utsträckning av den bofasta befolkningen. Sedermera började centralregeringen också frukta att skogen skulle ta slut och ville därför reservera skogsresurserna för framställning av träkol till järnbruken. Därför förbjöds svedjandet i de nya skogsordningarna som gavs 1647 och 1664, ett förbud som i praktiken inte blev absolut.

Finnmarkskulturen

Skogsfinnarna lärde sig svenska och blev tvåspråkiga, men bibehöll sin kulturella särart och det finska språket. Blandäktenskap blev tidigt vanliga. Finnmarkskulturen präglades av en särskild folkstro. Finnarna hade länge rykte om sig att vara trolldomskunniga. Åren 1817 och 1821–22 företog den Savolax-födda finlandssvenske studenten Carl Axel Gottlund resor till de svenska och norska finnbygderna. Under dessa resor beskrev han i en mycket utförlig dagbok ortnamn, gårdar och deras invånares olika släktnamn. Vid tiden var 17–18 procent av Värmlands befolkning eller cirka 25 000 personer finnättlingar.

Sedan början av 1900-talet är skogsfinnarna assimilerade bland övrig befolkning. Det finska språket talas inte längre och endast ortnamn påminner om det finska arvet. Det var i områden med större bosättningar med finska enklaver som finnarna ganska länge kunde undgå assimilering och upplösning. Främst gällde det i den största av de värmländska finnbygderna utmed norska gränsen i Fryksdalen och Klarälvdalen, speciellt i socknar som Östmark, Nyskoga, Södra Finnskoga och Vitsand samt Grue Finnskog i Norge, som hade en homogen finsk bosättning inom ett brett skogsområde av 14–15 mils längd. Från Värmland finns cirka 7000 finska ortnamn nedtecknade, varav 4000 är i gängse bruk eller fortlever i folkminnet. En av de sista finskkunniga i Värmlands finnskogar var Henrik Olsson (1895–1980). Finskan hade överlevt 350 år isolerat utan skriftspråk

De flesta människor med rötter i de landskap skogsfinnarna slog sig ned i har skogsfinnar bland sina anfäder. Kända personer med skogsfinskt påbrå är bland andra Björn Skifs, Dan Andersson, Gunnar Myrdal, Sven-Göran Eriksson, Leif Boork, Tage Erlander, Nils Keyland och Gunnar Wiklander.



Målningen "Trälar under penningen" av Eero Järnefelt visar svedjebruk i Savolax.

Litteratur

- Carl Axel Gottlund (1796–1875) Dagbok öfver dess resor på finnskogarne i Dalarna, Helsingland, Vestmanland och Vermland år 1817. utg. av Nils Sahlström med förord av K.B. Wiklund, faksimilutgåva. Falun – Dalarnas museum i samarbete med Finska litteratursällskapet i Helsingfors. 1984 (424 sidor)
- Dagbok över mina vandringar på Wermlands och Solörs finnskogar 1821. faksimilutgåva. Kirkenær. Gruetunet museum i samarbete med Finska litteratursällskapet i Helsingfors. 1986 (532 sidor)
- Karl Axel Gottlunds och prosten Jacob Boëthii brev om finnmarkerna i Dalarna och Bergslagen. Filipstad, 1928 (40 sidor)
- Carl Axel Gottlunds Värmlandsbrev (1821–1823) utgivna av J.J. Mikkola. Helsingfors. 1925 (361 sidor) Medförfattare: Jooseppi Julius Mikkola (1866–1946)
- Richard Gothe (1883-1953): Medelpads finnmarker – kulturhistoriska undersökningar om finsk bosättning i mellersta Norrland under 15-, 16- och 1700-talen, Stockholm 1945. Författarens förlag (reprint 1988 – Gotab, Stockholm)
- Arne Järtelius: Invandrarnas svenska historia. Känn ditt land, nr 19. Svenska Turistföreningen, Stockholm 1988 "Skandinavien metsäsuomalaiset". Facta, 8. Tietosanakirja: Helsingfors 1971
- Maud Wedin (2011) Skogsfinnarna i Skandinavien. Finnbygdens Förlag i samarbete med FINNSAM.

Vise Knut

Vis-Knut

enligt <http://www.klarsynte.no/>

Knut Rasmussen Nordgaarden ble født i Svatsum i Gausdal i 1792, og fikk kallenavnet Vis-Knut på grunn av sine spesielle evner. Under en altergang i 1818 fikk han en religiøs opplevelse som skulle få stor betydning for hvordan han senere levde livet sitt. Han fikk epileptiske henrykkelsesanfall, hvor han hørte himmelske stemmer og musikk som fortalte ham hvordan han burde leve. Stemmene fortalte ham at han skulle reise rundt for å forkynne Guds ord, samt at han hadde evnen til å lindre folks fysiske og psykiske smerter og lidelser.

Denne nyheten ble ikke tatt godt imot av lensmann og prest – han ble beskyldt for å forstyrre ro og orden med samlingene sine, og gjentatte ganger ble møtene hans stanset. På møtene han holdt var det ånden som fikk ham til å snakke, og han kunne holde på i timevis. Fremmotte fortalte om en regnbuefarget stråleglans over hodet hans, og at det satt hvite fugler på skuldrene hans. Når han ble tvangsfjernet av lensmannen under møtene, løsnet alltid på mirakuløst vis tauene de bant ham med.

Som nevnt helbredet også Vis-Knut syke, gjerne ved hjelp av håndspåleggelse. Folk kom langveisfra for å få hjelp, og de som bodde for langt unna til å besøke ham, skrev gjerne brev. Vis-Knut kunne også hjelpe med andre ting enn sykdom - blant annet kunne han "se" hvor folk burde grave etter vann eller lete etter savnede dyr. Han ble domfelt for kvakksalveri i 1827, selv om det i dommen heter at de ikke mente han hadde bedrageriske hensikter eller at han hadde voldt noen skade.

Dommen stanset imidlertid ikke virksomheten hans, og han fortsatte å hjelpe de som kom til ham. Vis-Knut var svært allsidig, og det sies at han hadde et svært godt hjertelag og at han var oppriktig glad og takket Gud for at han kunne hjelpe mennesker. Selv om mange har vært veldig skeptiske til historiene om ham, har han fortsatt en posisjon som visjonær sannsiger som få andre kan måle seg med. Vis-Knut døde i 1876.



Foto: Dagmar Buen/Opplandsarkivet avd. Maihaugen.



Ivar Heggströms Boktryckeri A. B., Stockholm 1920

Ansvarig utgivare Dr G. UPMARK.

Vise Knut

Det var en gosse i Kringsberg i S:ra Finnskoga, som gick vilse i skogen, då han vallade fåren. Man sökte honom hela sommaren, men han kunde ingenstädes återfinnas.

Då sändes ett bud till Vise Knut, en för sitt klar-seende berömd klok gubbe i Hedemarken, Norge.

När budet kom in hos Vise Knut, såg denne upp och sade: "Du är här för att fråga, var den gossen ligger, som I sökt hela sommaren. Det är ej underligt, att I ej funnit honom, ty I haven sökt honom där han icke finnes. Öster om ditt hem går ett vat-tendrag, och utpå den myren, som ligger där borta, finnes han."

Man sökte gossen där och fann honom på den plats, som Vise Knut antytt.

Om samme Vise Knut berättas följande:

Det var Erik Johan Svensson i Forsnäs i Fry-kerud. Denne besökte en gång Vise Knut, emedan kreaturen inte ville trivas i hans ladugård. På vägen till Hedemarken träffade han en person från Åstenäs finnskog, som berättade om sina resor i Amerika.

Då han kom till Vise Knut, satt denne som vanligt och läste. Vise Knut såg upp och sade: "Det var 'morsomt' att du träffade den där personen från Åstenäs finnskog på vägen."

Erik Johan Svensson blev så rädd, att blodet stannade i honom.

Vise Knut fortsatte: "Korna vilja ej leva för dig i ladugården. Det beror på, att ladugården är byggd på ett mycket sumpigt ställe mellan två bergåsar. Och där tar ni också vatten, som är mycket ohälsosamt. Ni måste flytta ladugården på östra berget och gräva en källa. Där finns en plats med tre alnar djup jord. Och där gräver ni men finner icke något vatten på dessa tre alnar. Då lägger ni i ett skott, och så får ni rikligt med vatten."

Man följde Vise Knuts föreskrifter och man fick vatten. Ladugården flyttades och sedan trivdes korna.

Detta har berättats av Hindrek Hansson i Röjden, Södra Finnskoga i Värmland. *N. K—d.*

Författare till artikeln är Nils Keyland (1867-1924), som lät trycka den i Skansens programblad den 26 september 1920. Citat ur förordet till Nordiska museets handlingar 46: "Under de 80 år Nordiska museet existerat är det en rad betydande forskarpersonligheter som varit knutna till institutionen, flera av dem autodidakter men rika naturbegåvningar som efterhand förvärvat sig djupa kunskaper och framstående vetenskaplig produktionsförmåga. En av de märkligaste bland dem är Nils Keyland som beklädde skilda uppdrag i Nordiska museets tjänst, främst och slutligen som föreståndare för Skansens kulturhistoriska avdelning. Under sin tjänstgöringstid vid museet verkade han även som synnerligen skicklig forskare i fältet, där hans ritstift och kamera räddade märkliga fakta om svenskt folkliv." Se även <http://sv.wikipedia.org/wiki/Nils_Keyland>

Rökstugans princip

Utdrag ur Nilsson, P O (2011) *Rökstugan på Mattila*. Finnbygdens Förlag, Falun

Från slutet av 1500-talet koloniserades den skandinaviska barrskogsregionen av svedjebrukande skogsfinnar med främst savolaxiskt ursprung. Kolonisationsfasen pågick under en relativt kort period fram till 1600-talets mitt, med förtätningar ytterligare ett knappt århundrade. I Sverige bildades finnskogsområden från Tiveden i söder till södra Lappmarken i norr, från Gästrikland i öster till norska Telemark i väster. Orsakerna till denna kolonisation var många, bland andra att svedjebruk kräver stora arealer och att brist på svedjeskog började uppstå i Finland medan tillgång på sådan mark fanns på den svenska sidan av riket. Nybyggarna förde med sig sitt typiska byggnadsskick med rökstugor, rökbastur och rior, dvs. hus som värms upp med ugn utan skorsten. Röken får lämna rummet genom en röktrumma i taket eller när det gäller enklare byggnader genom fönstren eller den öppna dörren. Tekniken har sedan länge ersatts av moderna uppvärmningsformer men lever fortfarande kvar när det gäller rökbastur. För nutida människor verkar det ha varit synnerligen primitivt, obekvämt och ohälsosamt att bo och leva i en rökstuga, medan traditionen säger att rökstugor ingalunda var mer ohälsosamma än andra bostäder, snarare tvärtom, och att rökugnar ger en skön och vedsnål värme. Nyfikenheten på hur det är med den väcktes på institutionen för bioenergi vid Sveriges lantbruksuniversitet i mitten av 1990-talet. Möjlighet till praktisk undersökning visade sig finnas i Mattila där en rökugn fortfarande är i drift då och då i förevisningssyfte. Vintern 2001 gjordes ingående eldningsstudier med noggranna mätningar under en tvåveckorsperiod. En sammanfattning av resultaten redovisas i det följande.

Rökstugan på Mattila är belägen på finnskogen några kilometer norr om Röjdåfors i Värmland strax innanför gränsen till Norge. Golvytan är ca. 35 m² varav drygt 4 m² upptas av ugnen.

Undersökningen avsåg studium av eldnings- och temperaturförlopp och dokumentation av rökugnens och rökstugans funktion. Sammanlagt



Rökstugan på Mattila

studerades arton brador på tillsammans 243 kg granved med en fukthalt på 16–21 % för huvuddelen och 35–40 % för en mindre del för undersökning av fukthaltens betydelse. Temperaturen utomhus och på nio olika punkter inomhus mättes automatiskt med temperaturgivare till dator. Mätningarna kompletterades med manuella mätningar av temperaturer med laserpistol och av syrgashalt och kolmonoxidinnehåll med en rökgasmätare.

Från energiteknisk synpunkt kan en rökstuga av finsk typ betraktas som en eldstad med två värmeackumulatörer, den ena bestående av stenförrådet runt eldstaden, det andra av hela innertaket, där rökgaserna avger mycket av sitt värmeinnehåll innan de lämnar rummet genom ett rökhål i taket och vidare genom en ansluten trätrumma ut över taknocken. Utmärkande för anläggningens drift är en kort och intensiv eldningsfas då ackumulato-

terna laddas med värme, följd av en längre fas då värmen strålar ut från ugnen och taket i lagom och behaglig temperatur, ofta under flera dygn. Under vintern är det i regel tillräckligt med en brasa per dag.

Värmeavgivningen från en brasa med ved med 20 % fukthalt kan grovt beräknat fördela sig så att 10–15 % strålar ut från brasan i rummet direkt, 40–50 % ackumuleras i ugnen, 25–35 % ackumuleras i taket och 10–15 % försvinner ut genom röktrumman. Verkningsgraden ligger på 87 % räknat på kalorimetriskt värmevärde och över 90 % räknat på effektivt värmevärde. I jämförelse med andra typer av rökstugor är det finska rökpörtet synnerligen effektivt. Skillnaden kan vara så stor som att uppvärmningen av pörtet kunde klaras med en tredjedel av den ved som behövdes i t.ex. de rökstugor i Skåne som har beskrivits av Carl von Linné år 1749. Verkningsgraden är omkring tio procentenheter högre än för en ordinär kakelugn. Skillnaden beror på att rökgaserna lämnar rökstugan vid temperaturer omkring 40 till 60 °C men för kakelugnen vid minst 140 °C, vanligen högre.

Värmekomforten är högre i en rökstuga jämfört med i ett rum uppvärmt med kakelugn eller järnkamin genom att värmen i rökstugan strålar ut från både ugn och hela taket medan den i det senare fallen bara strålar ut från en punkt i rummet. Rökstugans avgörande nackdel är att principen inte kan anpassas till andra byggnadsformer.

En typisk stödbrasa för Mattilastugan kan under ett kallt dygn bestå av ca. 10–15 kg torrsubstans ved. En sådan brasa brinner ungefär tre till fyra timmar varav ungefär en timme med synlig rök i ett mycket distinkt skikt i taket ner till nivån 220 cm över golvet. När brasan har tagit sig och brinner för fullt försvinner röken eftersom förbränningen då är så gott som fullständig. Lätta rökslingor kan bildas i brasans avslutningsfas, även de liggande uppe i taket. Man kan vistas i rummet utan problem under hela eldningsfasen. Kolmonoxidhalterna i rummet, mätta vid röktrumman på 160 cm nivå över golvet, låg hela perioden under de gränsvärden som Arbetarskyddsstyrelsen anger.

Luftintag och rökutsläpp kan regleras med luckor eller spjäll. Normalt ställs luftintaget in så att brasan får tillräckligt med syre för fullständig förbränning och rökluckan så att rökgaserna kan lämna rummet i samma takt som de bildas.

När ugnen är kall bör man elda en förbrasa med små vedträn för att få upp temperaturen i ugnens



Brasan har nyss tänts. Röken lämnar ugnen genom ugnöppningen och låghålet och stiger mot taket..

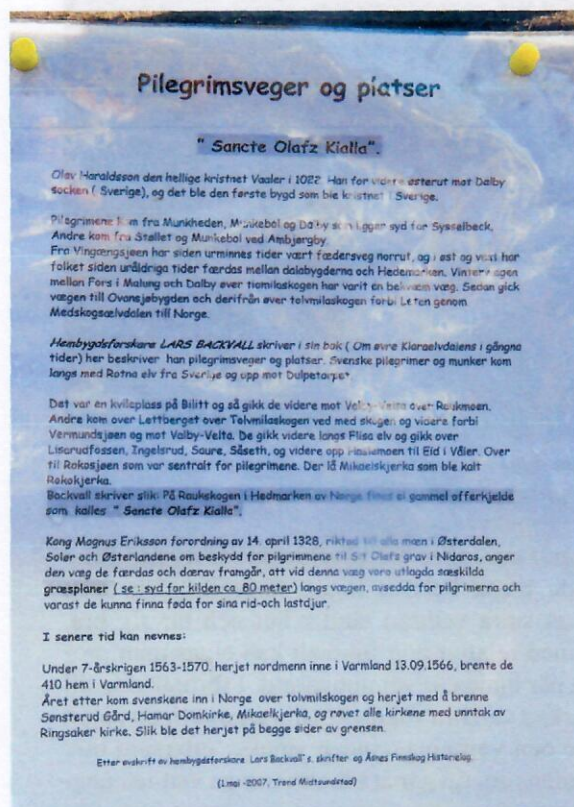
väggar. Om ugnen fortfarande är varm efter föregående brasa behövs ingen förbrasa utan även mycket stora vedträn tänds lätt och tar sig bra. Ved med relativt hög fukthalt kan eldas utan problem när ugnen är väl uppvärmd. I förhållande till vältorkad ved blir rökutvecklingen möjligen något större och verkningsgraden sjunker eftersom mer av vedens energi går åt till att förångna vattnet, ångbildningsvärme som inte kan återvinnas utan försvinner ut med rökgaserna.

Både luftintag och rökutsläpp kan regleras med luckor eller spjäll men det är brasan behov av syre som bestämmer inställningen av dessa. Brandrisken under eldningen på grund av att rökgaserna släpps ut i rummet kan bedömas som liten eftersom de snabbt kyls ner när de lämnar ugnen genom låghålet. Högsta uppmätta temperatur i taket ovanför låghålet var för en enskild brasa 114 °C, som regel betydligt lägre, vilket är långt under antändningstemperaturen för sot som ligger på ca. 280 °C.

Pilgrimsvandringar till Nidaros

Sancte Olafz kiälla

En informationstavla är uppsatt vid landsvägen där stigen till källan går in:



Munkkällan nedanför Munkeheden

Citat från boken Pilgrimstapeten:

Mitt emot Vingäng på östra sidan av älven ligger tre hedar. På Munkheden, den norra heden, sägs det ha funnits ett kloster. Den mellersta kallas för Graversheden och den södra kallas för Kyrkheden där munkarnas kyrka låg. Nedanför Munkheden låg Munkhedsängen varifrån man kunde höra musik under kvällarna. Där kunde munkarna, men bara munkarna, fånga så mycket fisk de behövde med bara händerna. Även vandrande munkar och pilgrimer stannade till där för att vila. Hedarna bär samma namn i dag men är för länge sedan bebyggda och uppodlade. På Munkheänga finns en s.k. kalkkälla, Munkkällan, vid foten av berget. Denna källa, sägs det, skulle ha blivit invigd av munkarna vilka använde vattnet endast till kyrkliga ändamål och ceremonier.

Arkitekten och hembygdsforskaren Lars Bäckvall (1858–1935) och hans bok *Om övre Klarålvsdalen i gånga tider* omnämns och citeras på informationstavlan. Kapitlet *Om pilgrimernas väg genom övre ålvdalen till S:t Olofs grav i Norge* inleds på följande sätt, citat:

I en skriven handling av innehåll "Anteckningar över gamla monumenter och antiqviteter år 1683" (orig. i K. bibl.) finnes följande märkliga uppgift i beskrivningen från Ålvdals härad: "Söder om kyrkian på Stoor(a) Dalbo Engh ähr stora groper i Backen. Sågs af gambla men, att monkar och pilgrimmerna hafva der tvänne gånger hållit mööthe om åhret, membl. widh Botzmesse då pilgrimmerna Reste till Trånhems klåster, sammaledes om Mikaelis Tidh dåå de skola att Wadstena kloster och till Påfven uti Room efter aflåttzbref woro der hvardera gången 14:ton dagars tidh Samlade på Dalbo Engh der allmogen kom till dem hafvandes maat och dricka medh sigh, hvar medh monkerna och pillgremmerne gjorde sigh lustige och dansade att det blef groper uti Engen (utförde idrottsöfningar förf. anm.). På Rukeskogen i Hedemarken av Norget fins en gammal offerkälla, som kallas Sancte Olofz kiälla".

Stycket handlar om händelser på Dalby äng som ligger någon km norr om Ransby i Klarålvsdalen, en av de större pilgrimslederna i Sverige. En källa, Munkkällan, låg i anslutning till Dalby äng och omnämns inte i stycket som i stället avslutas ganska abrupt med information om Sankt Olofs källa fem mil därifrån vid en helt annan betydligt mindre pilgrimsled.

Pilgrimsleder i Sverige

Till Nidaros tog man sig från södra Sverige stovägen över Oslo, Hamar, genom Gulbrandsdalen och över Dovrefjäll, från mellersta Sverige genom Värmland, över Eidskog till Elverum och norrut via Åkrestrømmen. Andra tog sig norrut längs Klarälven över Långflon och Trysilområdet. Åtskilliga kom Olavs egen väg, från Selånger vid Östersjön, genom Medelpad och Jämtland till Skalsvattnet, ner genom Verdalen till Stiklestad och Nidaros. Genom de inre delarna av Sverige tog man sig norr och söderut via Romboleden, som sträcker sig från det öppna landskapet i Mälardalen genom Västmanland, Dalarna och Härjedalen till Skarvdörppet vid norska gränsen, där Jämt-Norgevägen ansluter från Medelpad.

Kyrkan ansvarade för vägarna

Citat från en uppsats av Ingrid Smedstad i boken Helgonet i Nidaros, sid 206:

Lovene har detaljerte regler for veibygging og vedlikehold av veiene. Kongene setter opp tavernishus og overnattingssteder for reisende. Arkeologiske undersøkelser har vist at det også skjer en økning i bro byggingen i løpet av første halvdel av middelalderen. Veiarbeid ble sett på som en samfunnsnyttig handling og det var av stor betydning for både kongen og kirken at kommunikasjonssystemet fungerte. Brobygging eller årlig veiarbeidsplikt ble blant annet benyttet som botshandling, eller det ble utført for å oppnå avlat for seg selv eller andre.

I følge Frostatingsloven var oppsyn med veiarbeidet kirkens ansvar. Kirkens engasjement i Trøndelagsområdet må trolig sees i sammenheng med kirkens stilling i Nidaros og opprettelsen av erkebispesetet. En viktig oppgave for kirken har i tillegg til å sikre muligheten for å utføre embedshandlinger, sikkert vært å sikre pilegrimenes ferd. Selv om pilegrimene bare har utgjort en liten del av alle de reisende, kan vi tenke oss at de har vært en medvirkende faktor til at kommunikasjonsforholdene ble forbedret i løpet av middelalderen.

Olav den hellige

Citat från en uppsats av Jørn Sandnes i boken Helgonet i Nidaros, sid 13:

Temaet mitt, Olav den hellige, myter og virkelighet, er svært omfattende, så det må avgrensnes nærmere. Som det kan være naturlig i denne sammenhengen, vil jeg legge hovedvekten på Olavs siste kamp og det som gikk umiddelbart forut for den.

Men først et meget kort riss av det som vi tilnærmet sikkert kan si om Olavs tidligere liv.

Kampen om Norge

Olav må ha vært født først i 990-åra, som sønn av Harald den «grenske», det vil si fra Grenland eller Skiensområdet. Harald nedstammer nokså sikkert fra Harald Hårfagre. Da Harald grenske døde tidlig, ble Olavs mor As ta oppgift med opplandshøvdingen Sigurd, med det velklingende tilnavnet Syr, det vil si grisepurke. Og Olav Haraldsson kom seinere til å ha sin viktigste maktbase på det som kaltes Uppland, det vil si landskapene oppover mot og omkring Mjøsa.



De nordiska pilgrimslederna mellan målen Nidaros/Trondheim, Vadstena och Santiago de Compostela. Kartan har hämtats från webben på adress http://www.pilegrim.no/site/upfiles/Pilegrimsleden_Norden.pdf (2012-08-13). Komplettering har gjorts med leden genom Rottnadalen

Som ung kom Olav tidlig med på vikingferder, det som på en måte var å betrakte som tidens form for interrail eller stipendreiser for unge, fremadstrebbende menn. Først var han med på å herje i Østersjøen og mot Bottenviken, seinere vestover i Vest-Europa, på kystene fra Jylland til Frankrike og England. Den seinere helgentradisjonen har delvis gjort ham til høvding i disse kampene, men han var da bare en unggutt og openbart i andres tjeneste, i starten mer som en leiesoldat, for igjen å bruke et moderne uttrykk.

Ifølge den offisielle helgentradisjonen ble Olav døpt i Rouen, men dette har vi heller ikke sikre kilder for. Da Olav begynte å bli voksen, var det danskekongen Svend som hadde en slags overhøyhetsrett over det meste av Norge, mens Eirik (og kanskje broren Svein) jarl av Lade-ætta i hvert fall var de virkelige makthaverne i Trøndelag. Da kong Svend av Danmark døde i 1014, førte hans sønn Knud videre farens ambisiøse kamp for å underlegge seg England. I 1015 seilte han over til England med en mektig flåte, og han fikk støtte fra Eirik jarl med en norsk flåte.

Dermed kunne Olav starte på sin erobring – av Norge. Han hadde flaks, tok Eirik jarls unge sønn Håkon til fange i 1015, ble så tatt til konge over Opplanda, slo Svein jarl i sjøslaget ved Nesjar i 1016 og kunne i den følgende tiden la seg ta til «einvaldskonge» i Norge. Dette skjedde ved at han tvang bøndene til å velge og hylle ham på ting. Slik blant annet i Trøndelag, som den gangen var en velorganisert og viktig del av Norge, dels på grunn av sitt gode jordbruk, dels fordi landsdelen var så strategisk plassert geografisk i forhold til skinnvarer, pelsverk og arktiske varer fra Jamtland- Harjedalen og Hålogaland.

Som konge roses Olav i de historiske kildene først og fremst for sin iver etter å trygge lov og rett i landet og refse dem som brøt loven. De eldste skrevne norske lovene kalles også Hellig-Olavs lov. Om kristning og kirke sies det mindre i de mer troverdige kildene. Olav er en typisk nordisk vikingtidskonge, som først vinner seg makt, rikdom og erfaring på vikingtog, og som så vender seg innover i landet, slik som de første sveakongene omtrent samtidig gjorde. Vegene går fra eksternt eksploatering til intern maktutbygging. Men det kan ikke være tvil om at han fra starten av sitt virke som norsk konge også la vekt på å kristne folket, bygge kirker og ikke minst bryte ned den gamle hedenske religionen. Den hadde vært med på å legitimere de gamle høvdingenes makt. Kristendommen gav, sammen med avstamningen fra Hårfagre-ætta, grunnlag for Olavs egen makt. Ifølge Gulatingsloven fikk han sammen med biskop Grimkjell vedtatt den første kristenretten på et ting på øya Moster på Vestlandet først i 1020-åra. Når og hvordan kristendommen slo igjennom i Norge, er ellers et svært uavklart spørsmål. Jeg tror forskningen nå framover bør undersøke hypotesen om at hedendom og kristendom på Olav den helliges tid hadde levd side om side i et par generasjoner i Norge, slik som mange regner med var tilfellet i Malarlandskapene i Sverige. Det fins jo utvilsomt arkeologiske spor både i Norge og i Norrland i Sverige som kan tolkes i denne retningen. (Møtet mellom hedendom og kristendom i Norge 1995).

Både Snorres Heimskringla og tidligere norske historikere var svært opptatt av Olavs forhold til høvdinge og stormenn rundt om i landet og hans forhold til andre konger og stater i Nordeuropa. Den aller sterkeste politiske maktfaktor i Nordvesteuropa på denne tida var danskekongen I<nud den mektige, som greidde å sikre seg herredømmet over det aller meste av England, og som med over-

legen styrke tok opp danskekongens gamle krav på overherredømme over Norge. Samtidig må Olav, med sitt faste styre og sine ambisjoner om en reell kongemakt over hele Norge, ha fått mange av de mektigste høvdingene mot seg. Av disse kan nevnes Erling Skjalgsson på Jæren, og ikke minst de nordenf) elske høvdingene Kalv Arneson på Egge i Inntrøndelag, Einar Tambarskjelve på Gimsan i Utrøndelag, Hårek på Tjøtta i Hålogaland og Tore Hund nord på Bjarkøy i Troms. Mot den alliansen som nå kom i stand mellom I<nud den mektige og de norske storhøvdingene, hadde Olav ingen sjanse til å beholde herredømmet over Norge. Sommeren 1028 flyktet han østover, tvers gjennom Norge, videre gjennom Sverige og helt øst til sin svoger Jaroslav i Gardarike (nord i Russland).

Eirik jarls sønn Håkon ble nå innsatt som Knud den mektiges jarl i Norge, men omkom alt i 1029. Knud sendte sin uekte sønn Svein og hans mor Alfiva til Norge for å opptre i kongens sted. Det ser ut til at stemningen i Norge snudde seg raskt mot Knud og den mindreårige Svein, som gjorde seg upopulære både gjennom en del nye pålegg på befolkningen og ved at det kom et par uår. Slikt fikk som kjent kongen svare for den gangen. Etterretninger om dette nådde Gardarike, og derfra bestemte Olav seg for å våge et nytt framstøt mot Norge for å vinne igjen landet.

Slaget på Stiklestad

Dette er også starten på Olavs martyrium. Det må vi være klar over når vi vurderer kildene fra den gangen. Fram mot slaget på Stiklestad og seinere alt som skjer rundt kongens lik i den følgende tida, er alt omskapt og omdiktet av legenden og helgen-
glorien.

.....
Det er imidlertid nokså sikkert at Olav på våren 1030 kom til sin svoger svenskekongen Anund. Der skaffet han seg en del svenske krigsfolk, i tillegg til sin egen hird og en del opplendinger som sluttet seg til ham. I løpet av sommeren dro han så nordvestover med sin lille flokk, som bestod av både kristne og hedninger. Han kom inn i Jämtland, et landskap som på denne tida best kan karakteriseres som en autonom «bonderepublik», selv om vi vet svært lite om hvilken form det politiske fellesskapet her hadde på den tida.

.....

Bakgrunnen for slaget

De aller fleste er i dag enige om at kampen på Stiklestad ikke først og fremst var en kamp mellom kristendom og hedendom, selv om ettertidens legende naturlig nok har gått langt i å tolke det slik. Men det var kristne og hedninger både i kongshæren og bondehæren.

Den direkte bakgrunn for kampen var altså at Olav Haraldsson prøvde å vinne igjen makten over Norge. Men slaget på Stiklestad var på alle måter et merkelig slag. De aller fleste kamper vi ellers hører om på denne tida, stod mellom konger, mellom konger og jarler, mellom kongsemner eller storhøvdinge, altså mellom noenlunde jevnbyrdige menn og deres krigere. Men her var det mellom en konge og en flokk bønder, ledet av noen storbønder. I et slikt tilfelle skulle utfallet nesten være gitt. Kongen og hans hird, med en flokk trente krigere, skulle nokså lett greidd å vinne over en bondehær, selv om den var mye større.

Omstendighetene omkring dette bondeoppbudet og slaget på Stiklestad har fått meg – og også andre historikere – til å søke en spesiell bakgrunn. Og denne har jeg ment å finne i den såkalte trøndeske motstandsretten i den eldre Frostatingsloven, en lov som foreligger nedskrevet i en redaksjon fra midten av 1200-tallet, men som åpenbart inneholder en del eldre lovmaterialer. Frostatingsloven inneholder blant annet tre kapitler om hvordan bønder i landsdelen, med loven i hånd kan reise seg mot konge, jarl eller lendmann som har gjort voldsverk mot dem, reise seg og ta dem av dage. Jeg siterer her kapittel IV, 50, det som angår kongen, i den oversettelse av loven Jan Ragnar Hagland og jeg gjorde i 1994:

Ingen mann skal gjera valdsverk mot andre, korkje kongen eller no kon annan mann. Vten om kongen gjerdet, då skal det skjeras! pil og lata pil fara innom alle jylke, og ein skal fara etter han og drepa han, om ein kan få tak på han. Men om han kjem seg unna, då skal han aldri koma att i landet. Og kvar den som ikkje vil fara etter han, skal bota tre merker, og sameleis den som let pila stansa. (Frostatingslova s. 75).

Det blir ikke her plass til å gå mye inn på disse oppsiktsvekkende bestemmelsene, som altså gir bøndene lovlig hjemmel, ja plikt, til å sette seg opp mot kongen og ta livet av ham om han har forgrepet seg mot dem. Lignende bestemmelser fins ikke i noen andre nordiske eller germanske lover fra middelalderen. Bestemmelsene fins overlevert i den skrevne Frostatingsloven, i en redaksjon som

stammer fra midten av 1200-tallet. Men alle som har gått nærmere inn på motstandsbestemmelsene, er enige om at de må være vesentlig eldre. Kanskje er bakgrunnen for motstandsretten nettopp Olav Trygvasons brutale framferd som konge for å kristne og kue de trøndeske høvdingene. Forskriftene kan for eksempel være utformet og vedtatt på ting i perioden fra år 1000 till 01 5, da jarlene Eirik og Svein hadde det reelle herredømmet i Trøndelag, og da bønder, ene sannsynligvis var i stand til å konsolidere mye av sin gamle maktposisjon. For å utdype temaet motstandsrett noe mer kan det her nevnes at det, særlig i eldre forskning, har vært regnet med at dette var et urgammelt germansk rettsprinsipp. Det har blant annet vært vist til Tacitus' ord om germanerne fra ca. år 100 etter I<risti fødsel: *Nec regibus infinita aut libera potestas* - Kongene har heller ikke ubegrenset eller fri makt. (Sandnes 1995) Hvis sammenkoblingen av slaget på Stiklestad med motstandsbestemmelsene er riktig, noe som er meget nærliggende, så blir slaget på Stiklestad slik sett en lovhjemlet straffeaksjon mot en konge som hadde fart urimelig hardt fram i landsdelen, og det hadde utvilsomt Olav Haraldsson. Han var altså blitt jaget i 1028, men nå prøvde han å «komma att i landeb». Så ble det skåret hærpil og sendt rundt i alle de åtte Trøndelagsfylkene, og budskapet må ha vært: Møt opp til kamp mot Olav digre, eller du må bote tre merker sølv (ca. 650 gram). Denne økonomiske trusselen var nok sterkt medvirkende til at bøndene møtte nokså mannjevnt fram.

Bøndene måtte seire, de var dobbelt så mange. Dette ble stridsfyrstens fall.

Slik kvad Sigvat skald. Han sier også at *fyrsten for liten styrke hadde øst fra*.

Norges kristnande

Steinsland sid 467, 465, 471:

Under loppet av några hundra år blev nordborna kristna. På 800-talet var hedendomen i olika lokala och regionala varianter den religion som de flesta i Norden tillhörde. På 1200-talet kan vi räkna med att »alla» var kristna. Under denna period blev hedendomen dels försvagad, dels bekämpades den och kriminaliserades i takt med att den nya religionen vann terräng.

Införandet av kristendomen som officiell religion i de skandinaviska länderna hänger ihop med en ny och äregirig kungamakt som etablerade sig under sen vikingatid. Religionsskiftet måste därför betraktas i sammanhang med de stora politiska, ekonomiska och demografiska samhällsförändringarna som skedde på 900- och 1000-talen.

I sagatraditionens historia om religionsskiftet i Norge står tre kungar i centrum: Håkon den gode (med regeringstid 931–961), Olav Tryggvason (995–1000) och Olav Haraldsson eller Olav den helige (1015–1028). Gemensamt för alla tre är att de uppehöll sig i utlandet i årtal och döptes där. Håkon den gode vistades hela uppväxten vid det engelska hovet, från det att han var tio år gammal. Fadern Harald Hårfager hade sänt pojken att fostras hos kung Athelstan i Wessex. Vi kan utgå från att Håkon fick med sig en grundlig utbildning därifrån, också i kyrkliga angelägenheter. Håkon misslyckades dock med sitt kristningsprojekt i Norge. Traditionen berättar att han var tvungen att böja sig för hövdingarna i Trøndelag som krävde att kungen skulle blota med dem när det var högtid (se nedan). Två härskarsläkter kämpade om makten i Norge under vikingatiden, Ynglingaätten och Ladejarlsätten. Jarlasätet på Lade utmärkte sig som hednisk bastion under senare delen av vikingatiden. Håkon den gode blev vid sin död begravd i hög på hedniskt vis.

Förkristen kult möter kristendomen

Steinsland sid 317-320:

Snorre Sturlasons skildring av Hakon den godes besök hos jarlen i Trøndelag under blotfesten där, från *Hakon den godes saga*, kapitel 14, i *Heimskringla*, är en av de texter som har haft störst betydelse i diskussionen om den förkristna kulturen. Där skildras inte kultplatsen utan riterna under blotfesten. Det rör sig om offer och helig dryck. Texten är fortfarande en aktuell källa.

Sigurd Hladejarl blotade mycket och det gjorde även hans far Hakon. Sigurd skötte alla blotgäst-

ningar för kungen där i Trøndelagen. Det var en gammal sed när man skulle blota att alla bönder skulle komma dit hovet var och föra dit de förråd de skulle behöva medan gästningen pågick. På gästningarna skulle alla vara med på ölgille. Det dödades alla slags husdjur och även hästar och allt det blod som kom av detta kallades offerblod och de skålar det förvarades i kallades offerblodsskålar. Och med offerblodskvaster som var gjorda som vigvattenskvaster skulle man stryka alla alterna och hovets väggar både på utsidan och insidan och sedan stänka på människorna. Och slaktköttet skulle man koka till människornas glädje. Det skulle vara eldkar mitt på golvet i hovet och över dem grytorna.

En skål skulle bäras runt elden och den som ordnade gästningen skulle välsigna den och all blotmaten. Först skulle man dricka Odens skål, för seger och för kungens makt, och sedan Njords skål och Freys skål, för goda skördar och fred. Därefter hade många män för vana att dricka den förnämsta skålen. Man drack även en skål för de släktingar som hade blivit höglagda och den kallades minnesskål

Sigurd jarl var en rik man. Han gjorde ett mycket berömt verk då han ordnade en stor blotgästning på Hlade och ensam stod för alla kostnader.

Beskrivningen av hur blotet går till är inledning till de dramatiska händelser som skedde under den unge kung Håkons besök i Trøndelag. Håkon, som nyligen utropats till kung vid tinget i Frosta, försökte få bönderna att övergå till kristendomen, något som de motsatte sig å det starkaste. Det är i det sammanhanget Snorre låter bondehövdingen Asbjörn från Melhus hålla sitt storslagna tal till kung och tingsallmoge. Talet är religionshistoriskt sett mycket intressant, och vi måste bara komma ihåg att det är skrivet av en lärd historiker under tidigt 1200-tal. Så här lyder fortsättningen i *Hakon den godes saga*, kapitel 15:

As björn från Melhus i Gauldal ställde sig upp och svarade på kungens tal och sade: »Det trodde vi bönder, kung Hakon, när du hade haft ditt första ting här i Trondheim och vi hade valt dig till kung och tagit arvejorden från dig, att vi hade tagit fast himlen. Men nu vet vi inte hur det är, om vi har tagit emot frihet eller om vi låter oss förslavas på nytt på något underligt vis, om vi måste förkasta den tro, som våra förfäder har haft före oss och alla förfäder, först under brännåldern och nu under högaldern. Och de var mycket klokare än vi är och tron har varit mycket god för oss. Vi

har haft så mycket kärlek till dig att vi har låtit dig besluta om alla lagar och landsrätten. Nu är det vår vilja och böndernas mening att hålla den lag som du satte för oss här på Frostatinget och som vi gick med på. Vi vill alla följa dig och ha dig till kung så länge någon av bönderna som nu är på tinget lever; om du är rimlig i dina önsningar och inte ber oss om det som är ogörligt. Men om du vill föra denna sak med sådan kraft att du använder styrka och övermakt mot oss har vi bönder beslutat att skiljas från dig och välja en ny hövding, som ger oss friheten att behålla den tro som vi vill. Nu ska du, konung, välja mellan dessa möjligheter innan tinget avslutas.»
Efter detta tal gav bönderna sitt bifall och sade att de stod bakom detta.

Följande höst kom kungen tillbaka till Trøndelag, och då blev han tvungen att delta i det gemensamma höstblotet. Scenen är en av de dråpligaste skildringarna i historien om kristnandet. Håkon, yngste son till Harald Hårfager, var uppväxt i England vid den kristne kung Athelstans hov. Han var själv kristen och kom tillbaka till Norge med det dubbla målet för ögonen att vinna kungamakt över hela landet och göra nordmännen kristna. Som god kristen kunde han inte tåla det hedniska blotet. Men bönderna knorrade, de ville ha kungen hos sig i högsätet under kultfesten, precis som traditionen krävde. Kungen lät sig motvilligt övertalas av jarlen som uppträdde som medlare mellan parterna. Håkon gjorde korsets tecken över hornet med helig dryck som jarlen hade tillägnat Oden. När bönderna gick hårt åt honom och försökte få honom att äta av blotmaten som var hästkött, tackade han nej. Kungen sträckte sig så långt som att lägga ett tygstycke över handtaget till kitteln där blotmaten är kokt och gapa över den. Snorre tillägger lakoniskt: »Därefter gick han till högsätet och båda parterna gick med på detta.» (*Håkon den godes saga* 17). [I Karl G. Johanssons tolkning lyder Snorres slutkommentar »Men ingen av parterna var nöjda med det». Övers. anm.]

Olav Tryggvason lär under sin relativt korta regeringsperiod (han försvann vid slaget vid Svolder år 1000) ha varit mycket framgångsrik i sitt kristnande. Men efterföljaren femton år senare, Olav Haraldsson, efter sin död kallad den helige, kunde konstatera att folk i allmänhet trots att de var döpta fortsatte att dyrka de gamla gudarna och upprätthålla de gamla sedererna. Han tog till extremt hårda metoder för att tvinga dem som döpts att

följa de "kristna lagarna" och de som inte låtit sig döpas tvingades in i den nya läran.

Citat ur boken Pilgrimstapeten sid 30-31:

Låt oss ta några exempel på hur Olav kristnade Norge som Snorre Sturlusson beskriver:

Kungen drog söderut längs landet och stannade i varje fylke och höll ting med bönderna. Och på varje ting lät han läsa upp den kristna lagen och de regler som fanns i den. Han lade genast stor vikt vid att stoppa många ovanor och hednaseder bland folket, eftersom jarlarna hade hållit den gamla lagen och landets rätt, men låtit var och en göra som han ville i att hålla kristendomen.

Det var så att folk var döpta vida omkring i kustbygderna, men de flesta kände inte till den kristna lagen. I de höga dalarna och fjällbygderna var det fortfarande helt hedniskt, eftersom folket, då det fick bestämma, helst mindes den tro som det hade haft i barndomen. Kungen hotade alla som inte ville följa honom i kristendomen med vedergällning, både de mäktiga och de maktlösa.

Han undersökte hur folket efterlevde de kristna buden och där han tyckte att det krävdes bättring lärde han dem de rätta sedererna. Var det någon som inte följde buden lade han så stor vikt vid detta att han drev bort en del ur landet och en del lät han hugga armar eller ben av eller sticka ut ögonen på. Och en del lät han hänga eller hugga ned. Ingen undgick straff, mäktiga och maktlösa på samma sätt. De som fick möjlighet flydde undan. Av dem som kristnades tog kungen söner som gisslan för att säkra troheten.

Då kung Olav inte gjorde någon skillnad mellan de som hade makt och de som var maktlösa, innebär de kristna påbuden för de mäktiga att de förlorade makt och anseende. Därför lämnade många mäktiga män Norge och sökte stöd hos kung Knut i Danmark. Dessa kunde sedan återvända tillsammans med kung Knut när Olavs popularitet sjunkit.

En annan orsak till att kung Olav förlorade förtroende hos det norska folket, var missväxten som drabbade Norge under denna tid. Många antog att det berodde på att man lämnat de gamla asagudarna för den kristna läran.

Slut citat.

Hagerman sid 142:

I en annan av Snorres kungasagor berättas om när en hednatroende storbonde, Hårek i Tjötta, infångades av kung Olav Tryggvasons män på ett segel-

fartyg längre norrut längs kusten. Skeppet satte genast av mot Trondheim:

Kung Olav lät kalla till sig Hårek och erbjöd honom att döpas. Hårek sade emot. Kungen och Hårek talade om detta i flera dagar, ibland inför många män och ibland i enrum, men det ändrade inget. Till slut sade kungen till Hårek: Nu ska du fara hem och jag vill inte skada dig genast. Det beror på att vi är nära släkt och dessutom att du kan säga att jag har fått dig hit med svek. Men du ska veta med säkerhet att jag tänker komma norrut dit upp i sommar och besöka er haleyingar. Ni ska då veta hur jag kan bestraffa dem som nekar att ta emot kristendomen.

Kung Olavs män följde Hårek en bit på tillbakavägen. När de lämnat honom hittade de en annan hedning och motståndsmän, en känd trollkarl vid namn Eyvind som de tvingade med sig ombord på skeppet:

De stannade inte förrän de kom till Trondheim och mötte kung Olav i Nidaros. Eyvind fördes till ett samtal med kung Olav. Kungen bad honom att han skulle låta döpa sig som andra män. Eyvind sade nej till detta. Kungen bad honom med vänliga ord att han skulle ta emot kristendomen och han och biskopen berättade mycket förnuftigt för honom. Eyvind ändrade sig inte. Då erbjöd kungen honom gåvor och stora förläningar, men Eyvind tackade nej till allt. Då hotade kungen med att skada eller döda honom. Eyvind ändrade sig inte. Sedan lät kungen bära fram ett fat fullt med glöd och satte det på Eyvinds mage och magen sprack genast upp.

Då sade Eyvind: 'Ta bort fatet. Jag vill säga några ord innan jag dör.'

Och de gjorde så.

Kungen frågade: 'Vill du tro på Kristus nu, Eyvind?'

'Nej,' sade han, 'jag ska inte döpas. Jag är en ande som fått liv i en människokropp med finnarnas trolldom och innan dess fick min far och mor inga barn.'

Sedan dog Eyvind och han hade varit en mycket trollkunnig man.

Det var ett svårforcerat motstånd som mötte den kristna kungamakten i Norge. Dess kärna var en stark hednisk kultgemenskap, vars sammanhållning bara kunde brytas genom att grundvalen för den rycktes undan, det vill säga den hedniska sedvänjan. Systematiskt och medvetet försökte därför de kristna kungarna på 1000-talet suddas ut

alla hedniska offerbruk och kultplatser. De gamla sociala banden skulle ersättas med nya förbindelser och gemenskaper som kunde utvecklas i staden.

Under 1000-talet blev Trondheim Norges viktigaste stad. Den växte snabbt med täta rader av låga trähus och små kyrkor i trä eller sten i varje gathörn. På 1150-talet utnämndes den till Norges ärkebiskopssäte, placerad i hjärtat av det som en gång varit fiendens starkaste fäste. Trondheim blev den idealiska platsen för kulten av det kristnade och enade norska rikets eget helgon: kung Olav den helige (alltså Olav Haraldsson), vars relikier förvarades i ett skrin på högaltaret i domkyrkan och dyrkades av mängder av vallfärdande pilgrimer.

Denne kung Olav ansågs ha varit den norska kyrkans grundläggare och rikets enare. Han hade dödats när han försökte återta makten över Norge från Knut den store. Så blev han symbolen för det norska rikets självständighet från Danmark och efter sin död ett av Nordens mest folkära helgon.

Även för det svenska riket utsågs en helgonkung, men det var först långt senare – i slutet av nästa århundrade när även det svenska riket börjat ta form. Men redan här kan det vara på sin plats att nämna att kulten av den svenske helgonkungen fick en placering snarlik den norska, på den ort som varit svearnas hedniska kultcentrum, Gamla Uppsala.

Litteratur

- Anonymous. (1997) Pilgrimstapeten: från medeltid till nutid längs Klarälven, Trysilälva och Gaula upp till den 1000-åriga staden Trondheim och Olav den heliges grav. Nordvärmlands jakt & fiskemuseum, Ransby.
- Hagerman M. (1996) Och i Trondheim? Spåren av kungens män. Om när Sverige blev kristet rike i skiftet mellan vikingatid och medeltid. Rabén Prisma, Stockholm.
- Rumar L. (Editor)(1997) Helgonet i Nidaros: Olavskult och kristnande i Norden. Riksarkivet, Stockholm.
- Steinsland G. (2005) Från hedendom till kristendom - Norge. Norrön religion. Myter, riter, samfunn. Pax Förlag, Oslo.

Utmarksmuseet

Utdrag ur museets sajt med adress <http://www.utmark.se>

Utmarksmuseet, ligger i norra Värmland i en by mellan Likenäs och Sysseleback. Byn heter Ransby efter det norska ordet för korp, ravn, korpens hemvist. En samling timrade hus där berättelser, möten och minnen om glesbygdens kulturarv är tillgängligt året runt.

Utmarksmuseet drivs som en ideell förening, och har ca 300 medlemmar. Här kan man se en annorlunda basutställning om människors liv i utmarken. Museet visar också Pilgrimstapeten, Sveriges motsvarighet till Bayeux-tapeten, en 40 meter lång bonad, broderad av arbetslösa kvinnor. Tapeten skildrar pilgrimsleden från Hammarö till Trondheim. I en äldre byggnad finns ett Gaestehus för konferenser. För den som önskar förtäring är Café Utmark öppet. I museibutiken finner du hantverk och souvenirer. Museets säter, Ransbysäter, brukades troligen redan på 900-talet. Fjällkor, hästar och getter betar sommartid och säterstugor finns att hyra året runt.

Norra Värmland utgör ett gigantiskt kulturlandskap, ett av Sveriges fornlämningstätaste områden. Efter det att inlandsisen släppte sitt grepp för 8000 år sedan har folk jagat, fiskat, samlat. Nordvärmland upplevde sin storhetstid kring 1000-talet i samband med järnframställningens framsteg.



Myrmalm förädlades och gränshandeln var livlig. Norra Värmlands marknadsanpassade bönder försåg norska stormän och vikingar med ämnesjärn till vapen. Kyrkorna i norr smyckades med utsökta skulpturer av kringresande mästare.

Att leva och försörja sig i skogens utmarker krävde mycket av människorna. Det var därför nödvändigt med samarbete och det ledde till att människor i skogsområden levde i ett jämlikare samhälle än folk på slättbygder. Björn, varg och lodjur finns i norra Värmland. Sveriges älgtästaste område ligger i museets omgivande skogar. Fångstgropar för älg förbjöds i lag 1864. De flesta älggropar här är från 1000-talet, den äldsta är fem tusen år. En rekonstruerad fångstgrop finns på museiområdet.

Pilgrimsleden

Längs Klarälvdalen går en av de medeltida pilgrimslederna till Olav den Heliges grav i Trondheim.

Att göra pilgrimsfärder är i det närmaste en universell företeelse, något som görs i lite olika former inom många olika religioner.

Det var nog ett ganska blandat sällskap i en pilgrimsskara, några företog färden av religiöst behov, andra för att uppfylla ett givet löfte eller för att få syndaförlåtelse, men många var ådömda av kyrkan att fullgöra vandringen som botgärning för begångna synder och brott.

Att vara på pilgrimsfärd var också en sorts semester och ett äventyr för den medeltida människan. Nöje, avkoppling, tro, äventyrlust och önskan att se främmande platser och träffa nya människor var viktiga ingredienser i en pilgrimsfärd. Att det var roligt och spännande gjorde inte handlingen religiöst mindre värdefull. Det var också en resa som innebar möten med främlingar och möten över sociala gränser.

Dagens resenär kallar sig nog hellre turist än pilgrim. Anledningen till pilgrimsfärden kan vara motion, äventyrlust eller ett behov av lugn och ro, att vara för sig själv ett tag. Idag har vi fler sätt att färdas på än vad man hade förr och pilgrimen kan förutom att vandra eller rida, åka cykel, inline eller bil.

Pilgrimsresan är ett tillfälle att ta en paus från den stressiga vardagen och utveckla det inre livet.

Olav den Helige

Olav Haraldsson föddes omkring 995 och döptes i Rouen. 1016 utropades han till Norges konung men förlorade 1028 makten till Knut den Store av Danmark. Under sin regenttid kom han dock att bli den norska kyrkans grundläggare och rikets enare. Efter sin död vid Stiklastad 1030 blev han snart helgonförklarad efter att många mirakler sades ha skett vid hans grav. I sanden på den plats han fallit, framvällde en klar källa, och av detta vatten fick sjuka bot för sina krämpor.

I Trondheim förvarade man till en början hans stoff i ett praktfullt skrin på högaltaret i den gamla Kristkirken. Snart påbörjades emellertid en ny och större helgedom, som stod färdig omkring 1300.

Olav den Helige blev ett av Nordens mest folk-kära helgon och pilgrimer vandrade till hans grav i Nidaros/Trondheim under hela medeltiden fram till reformationen i mitten av 1500-talet.

Projekt: Pilgrimsleden

Pilgrimsleden återuppväcktes i ett svensk-norskt samarbete under 2006–2007 mellan Torsby kommun och Museumssenteret i Trysil/Engerdal. Målet var att utveckla pilgrimsleden till att bli en turistattraktion med kulturella evenemang och minnesmärken som bas.

Projektet resulterade bland annat i en guidebok med karta som presenterar pilgrimsleden i Torsby och Trysil kommuner. Projektet har även bidragit till finansieringen av "PILGRIM 1498", en annorlunda guide till pilgrimsleden som skildrar en pilgrimsfärd till Nidaros under medeltiden, skriven av Gunnar Svensson.

Sommaraktiviteter runt Olav den Helige och pilgrimsleden genomfördes av olika aktörer och föreningar, både i Norge och i Sverige.

Pilgrimstapeten

Pilgrimstapeten är en 40 m lång bonad, broderad på linneväv med ullgarn, som skildrar Pilgrimsleden från Hammarö till Trondheim.

Projektet har pågått sedan september 1995, och arbetet har utförts av tio kvinnor från Nordvärm-land och Solör i Norge. Tapeten blev klar 23 april 1997 och ställdes ut för första gången i Trondheim i samband med stadens 1000-årsjubileum. Dess pilgrimsfärd fortsatte sedan till Stiklestad Nationale Kultursenter och vidare till Stockholms Medeltidsmuseum under Kulturhuvudstadsåret och



Pilgrimstapeten på Utmarksmuseet i Ransby.

åter till Ransby i norra Klarälvdalen där den nu befinner sig i en egen byggnad, Pilgrimshärbärgen.

Pilgrimshärbärgen är ritat av en arkitekt från Trondheim, Kari Hovin Kjölle, som låter den nutida pilgrimen/turisten komma in i ett mörkt 20 meter långt timmerhus. Man följer sedan en gångstig av soluppvärmda stenar, stenar som kommer från norra Värmland och Solör i Hedmark. Genom en skog av gamla träd eller stockar tar man sig upp för Klarälven/Trysilelva till Röros sedan utför Gaula och ner till Atlankusten och Nidaros.

Idén till Pilgrimstapeten är hämtad från Bayeux tapeten, som är broderad av kvinnor (eller munkar?) i Normandie år 1067–1076. Den är 70 m lång och skildrar slaget vid Hastings år 1066. Tapeten gjordes på beställning av biskopen Odo, som på den tiden ledde verksamheten vid katedralen i Bayeux. Den ställdes ut första gången 1077 och förvaras idag i det forna biskopspalatset i Bayeux som tack vare tapeten är ett av Frankrikes stora turistmål.

Mer info om Bayeux-tapeten:
<http://sv.wikipedia.org/wiki/Bayeux-tapeten>

Fäbodbruket

Anslag på informationstavla vid vägen in till Kårebolssättern:

Välkommen till Kårebolssättern



Kårebolssättern är en av Värmlands sevärdheter och en av riksantikvarieämbetet märkt fäbod (säter i Värmland) av riksintresse. Den är klassad enligt naturresurslagen. Med detta menas att den är skyddad och att vi som är på den måste ta hänsyn till bevarandet av den. Men all inägomark är privatägd.

Kårebolssättern hör till byn Kårebol som ligger ca en mil västerut på västra sidan älven. Vi vet att den har varit i byns ägo sedan 1658. Sättern är belägen på östra sidan Kårebolssjön.

En säter eller fäbod är en gårdsanläggning med tillhörande betesmark eller utmark avsedd för boskapsskötsel under sommarhalvåret. Beroende på klimat eller jordmån är den belägen på olika avstånd från sin huvudgård. Den har inhägnad, odlad betesvall, säterskog runt om och säterkullor som sköter verksamheten. Till arbetsuppgifterna hör bl.a. att ta tillvara mjölken genom att kärna smör och ysta ost, men också att slå vallen.

I dag bedrivs ett aktivt säterliv på Kårebolssättern. Här finns under sommaren säterkullor, kor, kalvar och hästar som går lösa på skogen eller i fällor inne på vallen. Runt omkring sättern finns en gårdsgård med grindar som skyddar gräset på vallen från att bli nertrampat.

Varje år hålls slättergille runt första helgen i augusti, då skördas höet för säterns behov.

Här finns hus till 9 gårdar i Kårebol. Varje gård har sin bu (bod), fugges (ladugård) och laa (lada) och naturligtvis ett VS (vanligt skithus). Dessutom finns här ett lofthus som kom hit i slutet av 1960-talet.

Husen är från 1800-talet till 1930-talet. En del är restaurerade med hjälp av riksantikvarieämbetet i början av 1980-talet.

Varje gård äger ett skifte av marken. Här finns ett 30-tal markägare. Alla har således inte hus

Säterkullorna i Per Larsa-bua arbetar på det gamla traditionella sättet, med att hämta vatten i källan, mjölka för hand, separera mjölken, kärna smör, ysta ost, göra messmör och sila på filbunke. Men idag får kalvarna den mesta mjölken.

Vi har bildat en förening för att stödja säterlivet och bevarandet av kulturen och byggnaderna här. Djurägaren erhåller EU-stöd, men det mesta är ideellt arbete. Du kan också stödja oss genom att respektera och underlätta säterlivet. Vi är tack-samma för allt stöd och hjälp. Ekonomiskt kan Du skänka en slant i vår "sparbössa" eller köpa vykort.

Du kan också delta i det årliga slättergillet. Då slår vi vallen med lie och slätterbalk. Räfsar ihop höet och gör hässjor. Vi samlar in höet med hjälp av en fyrhjulig traktor som barnen brukar tycka det vara roligt att åka med på.

Slätterfolket bjuds på Värmlandssoppa. Vi brukar ha dragspelsmusik, lotter och knytkalas på lökvällen. Allt för att kunna bevara vår vackra säter.

Om ni vill veta mer om Föreningen för Kårebolssätterns Bevarande kontakta

Ingela Kåreskog, tel 070-57 00 758

Fäbodbruket i Sverige

Det kan vara intressant att sätta in Kårebolssättern i ett större sammanhang. Vi har använt oss av två publikationer för att beskriva fäbodbrukets bakgrund och utveckling: dels en uppsats av Håkan Eles med titeln *Sättrar i Värmland*, publicerad 1975, dels en uppsats av Jesper Larsson med titeln *Fäbodens förändring: från ryggrad i nordsvensk djurhushållning till upplevelser och märkesprodukter*, publicerad 2011.

Bakgrund

Eles, sid 231:

Jordbruk med ständigt nyttjade åkrar var i äldre tid otänkbart utan boskapsskötsel. Före konstgödningsen var man beroende av naturlig gödsel för att hålla skördarna uppe. Utifrån den aspekten kan man inte ens för de mest utpräglade jordbruksbyggnaderna anse jordbruket viktigare än boskapssköt-

seln. Däremot kan motsatsen hävdas och exempel ges på hur livsuppehållet är baserat på boskapskötsel, i allmänhet förenat med nomadism. I Sverige har vi de renskötande samerna och utanför landet åtskilliga andra.

Även för den bofaste svenske bonden gav boskapens avkastning i större delen av vårt land ett viktigare bidrag till försörjningen än vad jorden kunde ge. Inom skogsbygderna från Mellansverige upp till de lapska bosättningarna var jordbruket, brödsädesodlingen, en binäring till boskapskötseln, i princip som jakt och fiske. Den gav ett bidrag till försörjningen, varierande från år till år och från bygd till bygd efter de ekologiska förutsättningarna alldeles så som fångsten från snarstigar och fiskevatten, men boskapskötseln spelade alltid en stor roll, mestadels den största.

Denna boskapskötsel var uteslutande baserad på naturliga ängar och beten; foderväxtodling hör vårt moderna jordbruk till, har i själva verket på ett avgörande sätt bidragit till jordbrukets revolution sedan 1800-talets mitt. All odlingsbar jord skulle användas för sädesproduktion, såvitt den över huvud gav någon avkastning, blott trädan betades och den var en obetydlig del av åkermarken. För vinterfoder och sommarbete till boskapen var man hänvisad till naturen. I viss mån kunde den anpassas efter människans önskemål och behov. Genom svedjning, dämning och översilning kunde skogsmark, myrar och ängar fås att bära rikligare foder- och betesväxt, ja, ängen och hagen, den till synes mest naturliga betesmarken är själv en kulturprodukt och till hela sin existens beroende av att kontinuerligt betas och slås. Men i första hand fick man själv anpassa sig efter den omgivande naturen, begränsas av dess begränsningar men också utnyttja dess resurser, vad som stod till förfogande var oändliga skogsvidder. Där hämtade man inte bara fisk och villebråd utan även och framför allt föda till de livsviktiga kreaturen.

Här ute i markerna fanns sommarbete i överflöd, mer än vad man rimligen kunde hålla boskap till. Det var vintern som var problemet, flaskhal- sen i den nordsvenska boskapskötseln. Kunde man hålla djuren vid liv över den långa vinterperioden, och så många djur som möjligt, var allt vunnet. Någon avkastning var inte att räkna med, den skulle komma blott djuren hjälpligt överlevde till sommarens rika bete i skogar och på fjäll. Insamlandet av vinterfoder var därför av större betydelse än betestillgången eftersom den tillvaratagna fodermängden avgjorde hur många djur gården kunde föda. Detta arbete sysselsatte också

hushållets medlemmar under hela vegetationspe- rioden när inte annat tillfälligtvis hindrade. Självfallet togs då i första hand tillvara varje höstrå i gårdens närhet, från ängar, åkerrenar och själva gårdstunet. Då detta inte förslog sökte man sig därefter ut i skogarna. Milsvitt från bygden skördades här "alla Slogor, som kunna finnas på Myror, Måsar, vid Siöar, Älfwar och Bäcker uti Skogen, hvilket gör en förträfflig hielp uti ladugården", som landshövding Adolph Mörner skriver om norra Värmlands boskapskötsel i landskapsbe- skrivning från 1762. Dessa av enskilda hushåll hävdade slogar betraktades tidigt som gårdens egendom, långt innan skogsmarkerna i sin helhet skiftades. Så spändes ett nät av enskilda intäkter ut över de stora ödemarksvidderna och det var helt naturligt att allmogen skulle protestera när Gustav Vasa 1542 hävdade "att sådana äger, som obygdie liggie, höre Gud, oss och Swerigis Crone till, och ingen annen".

Trots alla ansträngningar räckte mestadels ej det vinterfoder man kunde insamla från myrslo- gar och upprädda ängar. 1700-talets reseberättelser och lantbrukslitteratur innehåller utförliga skild- ringar av hur man insamlade snart sagt allt tänk- bart som kunde av kreaturen förtäras: "thet nästan intet grönt är, som icke en försiktig och flitig hus- hållerska söker utav marken taga och hopsamla för sin boskap till then långa och besvärliga vinteren" (Wasenius 1751. Mörner har en utförlig beskriv- ning av det omständliga insamlandet av löv, bark, ljung "hvitmåsa" m.m., som tillskott till myrarnas starrhö. Medan det arbetskrävande foderinsamlan- det pågick vallades boskapen på bete i skogarna. Skogsbetet var glest och tog alltså stora vidder i anspråk tillsammans med vad fodertakten inkor- porerade. Endast undantagsvis och för kortare tid av betessåsongen kunde djuren nå tillräckligt bete från gården. För att kunna utnyttja större betes- arealer uppförde man på lämpliga ställen fåbodar med hus för boskap och personal.

Allt tyder på att i varje fall de historiskt kända fåbodarna hos oss har uppstått från en existerande fast bygd. Där boskapskötseln har varit den dominerande försörjningsbasen har med växande folkmängd ett fåbodbruk framtingats som en följd av ökade anspråk på bete.

Detta ålderdomliga hushållningssätt, baserat på ett extensivt utnyttjande av väldiga skogsvid- der, har levat kvar in i vår tid.

Fäbodbruket och svedjefinnarna

Eles, sid 238:

Även den finska kolonisationen, vilken under 1600-talets första hälft lägger under sig de öde skogsvidderna i Värmland, ger en indirekt antydning om säterbrukets utbredning inom området genom att praktiskt taget helt undvika de hörande skogarna. Här var tydligen markerna redan upptagna och de finnar som ändå slog sig ned här figurerar också i domböckerna. Så t.ex. den finne som bosatte sig i Näsberget i N. Ny sn. 1663 förklarar utsända synemän inför häradsrätten att han börjat bygga mitt i böndernas bästa sätermark och slogar.

Nästa års vårting förklarar att eftersom finne slagit sig ned i böndernas samfällda skog mitt i deras bästa säterhävd och där ingen jord fanns "som med svensk plog redas kan" så skulle denna bosättning dömas ut och finnen flytta därifrån, sedan han fått betalt för sitt arbete och bönderna för avverkad skog. Som ofta i sådana fall skedde dock förlikning mellan parterna och Näsberget äger fortfarande bestånd.

Snabb nedgång

Larsson, sid 224:

Fäbodarna, som var ryggraden i den norrländska djurhållningen, kom att tappa i betydelse från slutet av 1800-talet. Från 1890-talet gick nedläggelsen av fäbodarna fort i många områden. I Dalarna kan man närmast tala om en kollaps av fäbodsystemet kring sekelskiftet 1900 i flera socknar runt Siljan, medan den kraftiga nedgången kom några decennier senare i områden norr om Siljan och i fjälltrakterna. I Leksands socken försvann över hälften av alla fäbodställen 1890–1920. I Orsa socken hade hälften av fäbodställen försvunnit omkring 1945.

Orsakerna bakom fäbodarnas kräftgång är många men framför allt att hela jordbruket förändrades och att det äldre jordbrukssystem där fäbodarna ingick upphörde. Där fäbodarna fram till mitten av 1900-talet kom att leva kvar i ganska oförändrat skick ingick de i en småbrukarekonomi där ett småskaligt jordbruk kombinerades med lönearbete. Fäbodarna ingick ofta i ett kombinationsjordbruk där skogsarbete var vanligt. En driftsform som nästan har upphört i Sverige.

Den mest grundläggande orsaken till fäbodarnas försvinnande var att det som varit fäbodväsendets främsta resurs, utmarksbetet, inte

längre var ett viktigt markslag inom jordbruket. Med växelbrukets införande kunde bete och foder hämtas från åkermark och skogen som betesmark fasas ut.

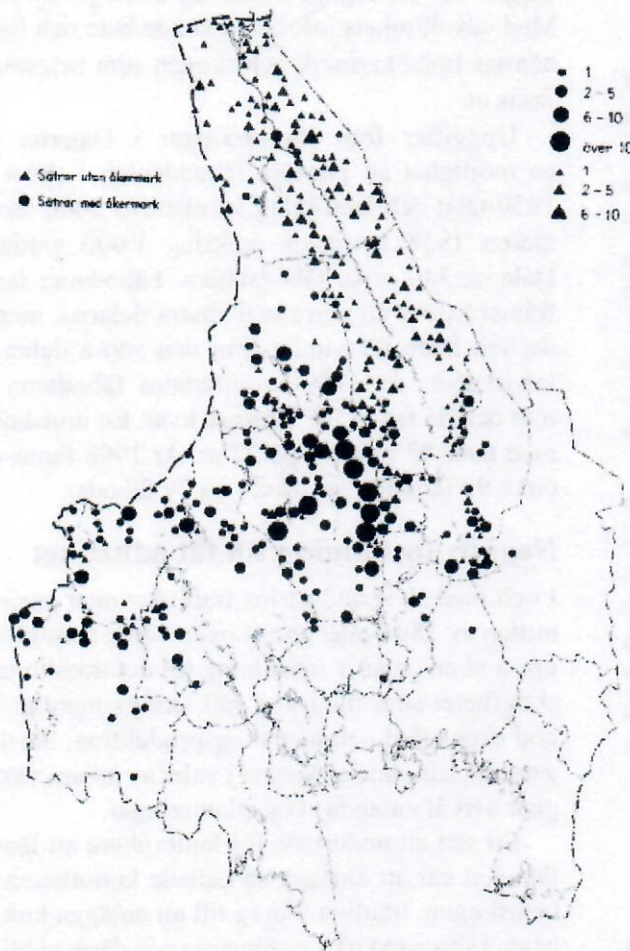
Uppgifter från inventeringar i Dalarna ger en möjlighet att jämföra fäboddriften i slutet av 1950-talet och åren kring sekelskiftet 2000. Sommaren 1958 nyttjades omkring 1 000 gårdar i Dalarna 340 olika fäbodställen. Fäbodarna fanns främst kvar i de norra och västra delarna, medan de helt hade försvunnit från den södra delen av landskapet. År 1980 inventerades fäbodarna på nytt och då fanns 167 brukare kvar. En minskning med över 83 procent på 22 år. År 1998 fanns det cirka 90 fäbodbrukare kvar på 79 fäboddar.

Negativ inställning till fäbodbruket

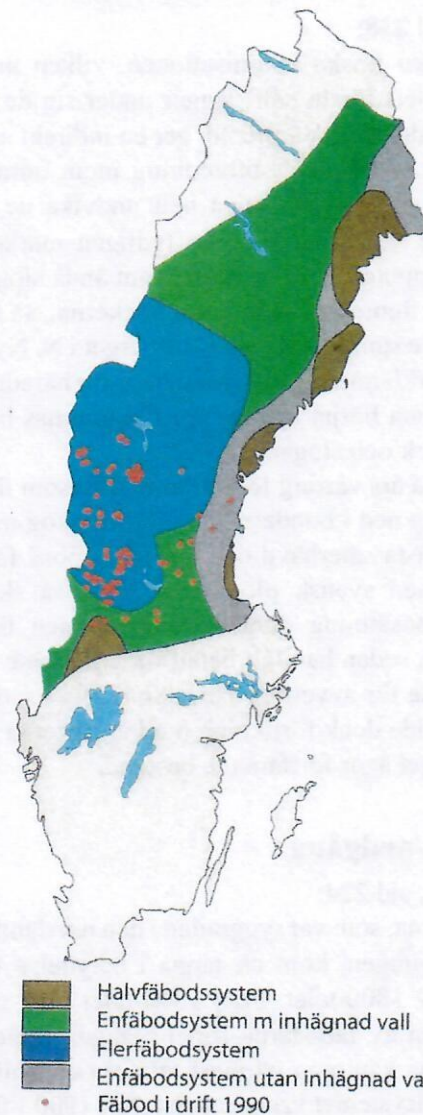
I och med skogsindustrins framväxt med början i mitten av 1800-talet gav skogen värde som råvara uppstod en negativ inställning till det traditionella skogsbetet som med viss rätt ansågs menligt för god skogsvård och hög skogsproduktion. Särskilt getterna som inte är kräsna i valet av ätbara växter gick hårt åt anlagda skogsplanteringar.

Ett sätt att underlätta för lantbrukare att lämna fäboden var att anlägga så kallade kulturbeten på hemskogen. Statliga bidrag till att anlägga kulturbeten i skogarna närmast byarna och därmed bli av med skogsbetet infördes från och med 1927. Den negativa inställningen till skogsbete fanns också i 1947 års jordbrukspolitik. I det betänkande som rörde organisationen av jordbrukspolitiken, jordbrukets yttre och inre rationalisering, framhölls att skogen främst var till för skogsbrukets intressen och att skogsbetet skulle bort. Ett led i att främja arbetet med att få bort skogsbetet var filmen *Bättre Norrländska beten* som producerades 1956. Pådrivande för filmen var Skogsvårdsstyrelsen. För inspelning och distribution stod SoL-film i samarbete med Statens jordbruksförsök.

Mycket av den negativa syn som skogens företrädare haft på skogsbete sedan 1800-talet kommer till uttryck i filmen. Men man framhöll att det var för djurens bästa som bönder borde avstå från skogsbetet och inte för skogens skull. Det påstods att det var till men för djuren att själva söka sitt bete och att gräs, ris och löv inte kunde fylla deras foderbehov. Betet var för knappt, av dålig kvalitet och djuren fick vandra alltför långa sträckor för att finna det. Det påstods också att bristsjukdomar, som nedsatte djurens kondition långt in i stallningsperioden, ofta blev följderna av skogsbete. Insekter som broms, mygg och annan ohyra plå-



Sättrar i Värmland. Sammanställningen grundar sig på ekonomiska kartor från 1880–1890-talen. Gränserna visar kommunblocken t o m 1973. Kartan är utarbetad av författaren. (Eles, 1975, sid 237)



Sverige med fäbodlar omkring 1900 och 1990. Kartan visar fäbodgränser och olika fäbodtyper kring år 1900. De röda punkterna visar fäbodlar som var i drift 1990. Indelningen av fäbodlar i olika typer och deras rumsliga utbredning var en viktig uppgift för fäbodforskningen fram till 1960-talet. Denna artikel tar främst upp fäbodarna inom flerfäbodssystemområdet (blå färg) (Larsson, 2011, sid 223).

gade dessutom djuren mera i skog och på myrmarker än på mer öppna marker. Avkastningen blev allför låg samtidigt som arbetet med djuren blev besvärligt och mjölkningstiderna oregelbundna.

Vid sidan av skogsbrukets negativa inställning till fäbodbruket hade även statliga myndigheter och lanbrukets intresseorganisationer under större delen av 1900-talet en negativ syn på fäbodbruket.

Hushållningssällskapen hade sedan 1800-talets andra hälft bedrivit en kampanj mot fäbodbruket, en kritik som fortsatte in på 1900-talet. Det man främst riktade in sig på var att fäbodbruket var ineffektivt. Inte minst de omfattande transporter kritiserades. Fäboddriften var en dålig hushållning med arbetskraft och till men för djur och mjölk. De primitiva förhållandena vid fäboden hindrade produktionen av "förstklassiga" mejeriprodukter och det hände också att mejerier tvingades stänga sommartid då djuren vistades vid fäbodarna. Avelsarbetet för svårades och betesgången var sär-

skilt påfrestande för djuren under varma och torra somrar. Slutsatsen var att fäbodarna borde läggas ner eller reformeras.

I de norrländska skogarna släpptes under 1900-talets första hälft även stora hästhjordar på skogsbete. Detta ville de skogsvårdande myndigheterna bli av med och framhöll därför att anlagda kulturbeten inte bara var till stor fördel för boskapen utan också för hästar. Anläggandet av kultiverade betesmarker bidrog till att åkermarken i Jämtland

hade sin största utbredning så sent som på 1950-talet. Bara några år efter att filmen Bättre Norrlandska beten hade producerats fanns det inte längre någon brist på åkermark i Jämtland och de andra norrlandslänen. Omvandlingen av skogsmark till kulturbeten fick därför ett snabbt slut. Istället började en snabb nedläggning av åkerjord. Från omkring 1960 fanns det ett överskott på åkermark, vilket underlättade för många som ville sluta med fåbodriften.

Trots en intensiv propaganda mot skogsbete under 1900-talets första hälft från bland andra jägmästare och agronomer är det tveksamt om det hade någon större effekt på övergången från skogsbete till kulturbete. Lars Kardell menar att för många bönder kom skogsbete fortfarande att vara en rationell lösning i och med att det inte krävdes investeringar och kapitalutlägg (kulturbetena krävde till exempel ständigt underhåll) och för de bönder som fortfarande levde inom självhushållets ramar var eventuella framtida skogsinkomster mindre intressanta. Skogsbete och därmed fåbodarna försvann först när avfolkningen på landsbygden började och priset på arbetskraft blev för högt. Det skedde i delar av Jämtland och Härjedalen och norra Dalarna efter andra världskriget och fullt ut först efter 1960.

Kulturminnen och riksintressen

Trots den negativa inställningen från näringsliv, myndigheter och intresseorganisationer har intresset för fåbodbruket varit stort under hela 1900-talet. Längre museer och kulturminnesvårdande myndigheter de enda som tog sig an fåbodarna. I början av 1900-talet berodde intresset för fåbodarna främst på att de sågs som ålderdomliga och kvarleva av ett äldre jordbruk. Etnologer och kulturgeografer fann uttryck för en försvinnande bondekultur. Forskarna ägnade sig främst åt att beskriva och dokumentera fåbodkulturen samt att kartlägga fåbodgränsen som en del i arbetet med att konstruera nationella identiteter och landskap. Etnologen Sigurd Erixon, som ledde Nordiska museets bebyggelseundersökningar, såg fåbodarna inte bara som en stelnad kvarleva av förfädernas näringsliv utan som ett uttryck för ett primitivt jordbruk som hade funnits över stora delar av Europa. Fåbodarna typologiserades och de viktigaste frågorna gällde ålder, ursprung och utbredning. Deras roll i jordbruksekonomin fick en nedtonad betydelse inom forskningen och man kopplade inte samman fåbodarna med gårdens

driftsystem.

Från 1950-talet förändrades intresset för fåbodarna från dokumentation mot bevarande och att på plats besöka och uppleva dem. Det levande fåbodsväsendet uppmärksammades av Dalarnas fornminnes- och hembygdsförening och sommaren 1958 inventerades fåbodarna för att se hur omfattande brukandet var och vilka som hade djurhållning. Under 1960-talet kom flera böcker ut som sammanfattade forskningsläget, men som också lyfte fram en mängd olika aspekter av fåbodslivet. Nya perspektiv på fåbodarna som överlevnad och bevarande började slå igenom. Det kom också böcker som finstämt beskrev livet på fåbodvallarna och där de romantiska övertornerna, som tidigare ofta hade präglat studiet av fåbodarna, nu på nytt fick en framträdande plats. En medvetenhet framträdde om att mycket av den äldre fåbodkulturen verkligen var på väg att försvinna. Man ville därför fånga så mycket som möjligt av miljöerna och kulturen innan den helt försvann. Ett allt intensivare arbete med att rädda fåbodmiljöer inleddes och för museerna och kulturmiljövården kom det till stor del att handla om att inventera, dokumentera och skydda. Om fåboden brukades eller ej betydde inte så mycket för de kulturhistoriska värden man tillskrev dem.

Den fysiska riksplaneringen var i början av 1970-talet samhällsplaneringens viktigaste redskap. Varje plats var särskilt lämplig för något eller några ändamål och fåbodarna kom att ingå i miljöer som utpekades som riksintressanta för kulturmiljövården. Minst ett 60-tal sådana riksintressen omfattade fåbodarna. Några av dessa riksintressen, särskilt i Jämtlands län, omfattade stora landområden och kunde ha 30 till 40 fåbodarna inom sig. Sammantaget omfattades minst 200 fåbodarna som hörde till över 1 000 gårdar. Några fåbodarna har under senare år blivit byggnadsminnesförklarade enligt kulturminneslagen, vilket innebär att fåbodens byggnader tillsammans med ett litet markområde skyddas. När miljöbalken trädde i kraft 1999 fick staten och kommuner möjlighet att förklara områden som kulturresevat. Så har också skett och skyddsinstrumentet gör att större markområden kan skyddas och driften av fåboden garanteras på ett annat sätt än genom byggnadsminnesförklaring.

Andra politikområden

När synen på jordbruket förändrades från 1960-talet kom fåbodarna allt mer att integreras i andra

politikområden. När miljöfrågorna blev en allt viktigare del av jord- och skogsbruket berördes också fåbodarna eftersom så mycket av den biologiska mångfalden och landskapets kulturvärden var kopplade till animalieproduktion. Intresset för fåbodarna vidgades. Från att tidigare bar varit en fråga för museer och kulturmiljövården blev nu fåbodarna också en del av naturvärden och landskapsvärden. Åren kring 1990 inventerades värdefulla odlingslandskap på uppdrag av länsstyrelserna och många fåbodor pekades ut som värdefulla för den biologiska mångfalden och för upplevelsen av landskapet. Det allt större intresset att se jordbrukslandskapet som en genetisk resurs gjorde att fåbodarna hamnade med i fokus. Det som tidigare hade setts som värdefulla kulturminnen kunde nu också beräknas som biotoper med en pågående fysisk produktion av genetiskt kapital. Förutom värdefulla betesmarker, slåtterängar och gårdesgårdar fanns på fåbodarna många av de äldre lantraserna kvar som hade blivit ovanliga i det konventionella jordbruket. Det gällde bland annat rödkullan, fjällkon och lantgetraser. Fåbodarna betraktades som giftfria och naturliga jordbruk.

Från 1980-talets andra hälft kunde avtal slutas mellan länsstyrelserna och fåbodbrukare om stöd för upprätthållande av natur- och kulturvärden i landskapet. I och med avregleringarna av jordbruket 1990 infördes ytterligare stödåtgärder och lantbrukare kunde nu också teckna så kallade landskapsvårdsavtal. Med EU-inträdet 1995 blev Sveriges jordbrukspolitik en integrerad del av unionens jordbrukspolitik (CAP) och fåbodarna kom för första gången att omfattas av generella jordbruksstöd och miljöersättningar som kunde sökas av alla fåbodbrukare. De svenska miljömålen, som infördes 1999, kom också att beröra fåbodarna och för flera län finns mål uppsatta för hur många fåbodor som ska finnas i framtiden.

Under 2000-talets första decennium har antalet fåbodbrukare som söker stöd och ersättningar ökat något. Man måste dock komma ihåg att ökningen har skett från en mycket låg nivå. Samtidigt avstår några brukare, av olika skäl, från att söka stödet. Att fokus för myndigheterna från 1980-talet i så hög grad legat på biologisk mångfald har gjort att frågan om driften är traditionell eller inte spelat en mindre roll för stöd- och ersättningssystemen.

Fåbodarna kom att allt mer flätas samman med olika politikområden och allt fler av de värden som ansågs viktiga att bevara för framtiden fann man vid fåbodarna. Ytterligare ett exempel är

att Sverige gjort åtagande inom den Europeiska gemenskapen genom Natura 2000 om att upprätthålla naturvärden knutna till det fria skogsbetet och slåttermarken vid många fåbodor.

Ökande myndighetskrav pressar fåbodbruket

Larsson sid 233:

Intresset för fåbodarna står nästan i omvänd proportion till deras antal: ju färre de blir desto mer ökar intresset. Det minskade antalet fåbodor har också lett till att många fåbodbrukare har etablerat nya organisationsformer för att tillvarata gemensamma intressen. År 1982 arrangerades den första fåbodriksdagen som sedan dess har hållits årligen. Fåbodföreningar har senare bildats i Dalarna samt Gävleborgs och Värmlands län medan en riksorganisation bildades först efter år 2000.

Det ökande intresset från myndigheternas sida har gjort att också kraven på fåbodarna har ökat, särskilt för de fåbodor som säljer mjölkprodukter eller tar emot turister. Det gäller regler kring småskalig livsmedelsförädling, hygienfrågor, djurskydd och vattenkvalitet. För fåbodbrukaren innebär det att egenkontrollen av produktionen har blivit mer omfattande då den skall vara skriftlig och uppdateras kontinuerligt. Många av fåbodarna har också svårt att nå upp till kraven på A-vattenkvalitet som ställs i den vattenlagstiftning som infördes i början på 2000-talet. Borrade brunnar är sällsynta på fåbodarna och källvatten och bäckar som traditionellt har använts som vattentäkt vid många fåbodor, når i de flesta fall inte upp till de krav lagstiftningen ställer på vatten som används för livsmedelsproduktion.

Fåbodor och turism

Fåbodor och turism har hört ihop ända sedan turismen fick fotfäste i Sverige under det sena 1980-talet. Under 1900-talets början var fåbodor populära vykortsmotiv. För Svenska turistförbundet (STF) var fåbodarna nödvändiga för en fungerande fjällturism. Turisterna lockades med högfjäll och vildmark, men i praktiken stannade de flesta i bebyggda lågfjällsområden där man kunde ta in i en gård i en fjälby eller på en fåbod. STF:s vandringsleder passerade ofta fåbodor och turisterna rekommenderades att stanna där för proviantering och övernattnig. Turisterna kunde gå med lätt packning och för fåbodbrukarna fanns möjlighet att sälja fåbodprodukter, mjölk och sängplatser. I Jämtlands fjälltrakter tillkom från 1890-talet så

kallade turistfäbodnar, där särskilda hus uppfördes på fäbodarna för turisterna. Mest kända var Strömvallen i Mörsils socken och Västra Arådalen i Oviksfjällen. En likartad utveckling kom till i Dalarna några decennier senare. I fjällområdet och särskilt i Jämtland har våffelserving varit vanlig vid fäbodarna.

Många av de produkter som har tillverkats vid fäbodarna under 1900-talet har sålts till fasta kunder eller på lokala marknader. Ett alternativ var också att den lokala butiken tog emot det som inte behövdes för familjens konsumtion och sålde det vidare. Fäbodens produkter har alltid funnits på en lokal eller regional marknad.

Från 1980-talet och framåt har några få bodbrukare medvetet satsat på turism inriktad mot natur- och kulturupplevelse och småskalig livsmedelsförädling. I och med avfolkningen av landsbygden har kundunderlaget behövt breddas. Lokalt producerad mjölkprodukter från lantrasdjur som gått på fritt skogsbete har varit ett sätt att marknadsföra fäbodarna för miljöintresserade turister och andra konsumenter. I det ökande intresset för småskalig livsmedelsförädling har fäbodarnas mjölkhantering varit en historisk utgångspunkt. I Jämtlands län kom osttillverkningen från 1990-talet att bli särskilt framstående med en kundkrets långt utanför länet. De flesta av dessa tillverkare saknade dock fäbodnar, men flera av dem kom att ta upp nedlagda fäbodnar för att locka besökare och marknadsföra osten.

Flera fäbodnar kom att profilera sig med egna eller gemensamma hemsidor eller individuella broschyrer. Andra fäbodbrukare kom att gå samman och starta lokala mejerier, som Fjällost från Bruksvallarna i västra Härjedalen. Några fäbodbrukare marknadsförde sig genom matportaler på internet och genom att sälja sina produkter tillsammans med andra i särskilda butiker eller på marknader. Fäboden Nyvallen i Hede socken i Härjedalen fungerar som en entré till Sånfjället nationalpark vilket lockar fler människor till nationalparken och fäboden. Många fäbodnar ligger i viktiga turistområden i Sverige, som västra Härjedalen och Klövsjö, och fäbodarna kan därför samarbeta med hotell och restauranger förr att sälja produkter eller samordna besök på fäbodarna. Samtidigt kan fäbodbrukarna kombinera fäbodbruket med arbete i turistanläggningarna under vintern och därmed i viss mån fortfarande fungera som kombinationsjordbruk.

Litteratur

- Eles H. (1975) Sättrar i Värmland. I: *Sista lasset in: studier tillägnade Albert Eskeröd 9 maj 1974*. Redaktörer: Bergengren G., Henriksson H. and Szabo M. Nordiska museet, Stockholm. pp 231-252.
- Larsson J. (2011) Fäbodens förändring: från ryggrad i nordvensk djurhushållning till upplevelser och märkesprodukter. I: *Jordbruk och skogsbruk i Sverige sedan år 1900. Studier av de areella näringarnas geografi och historia*. Redaktörer: Antonson H. and Jansson U. Kungl. Skogs- och Lantbruksakademien, Stockholm. pp 222-237.

Skogshistoriska aspekter och kulturmiljöhänsyn Värmländska exempel

Lars Kardell

professor i landskapsvård vid Sveriges lantbruksuniversitet

Föredrag vid Skogsvårdsorganisationens årskonferens 1994 i Värmland

I det värmländska nationaleposet Gösta Berlings saga får kaptenskan på Berga gård (i Sunnetrakten) en sommardag se sin son Ferdinand komma gående upp för grusgången mot mangårdsbyggnaden. Den unge lantmätaren kom från "de nordliga skogarna, blek och sjuk och med ett obotligt ondt bosatt i lungorna". Kaptenskan förstår att sonen är döende. Under de kommande veckorna samtalar hon med sonen vid hans sjukbädd. Bl.a. berättar hon om själens resa: "Så stannar vi utanför ett gyllene slott och träder in i det skönaste jag sett, glädjens eviga hem ... Granskogen stå ej där, som här på Berga och skymmer bort hela den sköna världen, utan jag ser över vida haf och soliga slätter, och tusen år äro såsom en dag".

I den här scenen fångar Selma Lagerlöf många av de värderingar kring skog, som var förhärskande bland borgerligheten i slutet av förra århundradet. Det är inte bara granskogen som på olika sätt hindrar utvecklingen. Där den växer i rikt mått såsom vid "Lövens långa sjö" är trakten dessutom förhäxad och förtrollad. Den unge lantmätaren har vid arbete i Värmlands finnmarker drabbats av tbc. Sjukdomens allvarliga förlopp kastar sin skugga såväl över "de nordliga skogarna" som dess sträv samma innebyggare. Dessa finnättlingar är dessutom socialt stigmatiserade av det svartkonstrykte som vilar över dem. Skogens andliga värden stod för hundra år sedan ganska lågt i kurs i de trakter, där vi nu sitter, liksom i övriga Sverige

Med det sagda vill jag erinra om att kulturmiljövärd i skogen, ämnet för dagens övningar, är ett betydligt mera omfattande fält än det som intages av kolbottnar och tjärdalar. Lagstiftningen på området liksom Skogsstyrelsens rekommendationer är av begripliga skäl handfasta och jordnära. Men jag vill ställa frågan om inte försvinnandet/utarmandet av skogens andliga värden är en minst lika allvarlig historia, som när en markberedare kör över ett fångstgropssystem.

Fångstkulturen

Hela Värmland blev isfritt för ungefär 9000 år sedan, vid en tidpunkt då Vänerbäcken sedan

några århundraden varit avsnört från havet. Det tog ungefär ett årtusende till innan klimatförbättringen givit den boreala skogen hyggliga utvecklingsbetingelser och därmed plats för de första mänskliga bosättningarna. Dessvärre är den värmländska förhistorien dåligt utforskad, varför fångstkulturens början och även dess slut är dåligt belagda. Vi vet därför ännu inte om vi kan räkna med 8000 års kontinuerlig ockupation av landskapet. En publicerad karta över fynd av enkla skafthålsyxor, vilka hänförs till våra första jägarsamhällen, visar dock att västra Värmland tidigt togs i anspråk för mänskliga aktiviteter. Yxtypen är som äldst 7000 år gammal. Dessa skafthålsyxor förekommer i rikt mått efter Glafsforden, dvs. sträckan Säffle–Arvika samt väster om dessa trakter. Allt tyder på att de första värmlänningarna kom västerifrån. Den dåvarande Västkustens säljägare, fiskare och musselplockare penetrerade långsamt den boreala skogen. Dennes resurser var dock länge mindre intressanta än de som fanns att hämta efter rinnande vatten och i grunda vikar.

De mest framträdande lämningarna efter fångstkulturen är givetvis fångstgropar och fångstgropssystem. En analys av dessas förekomst i Värmland tyder på att det finns två typer, anlagda under olika epoker. Längs Klarälvens sediment och direkt i anslutning till byarna ligger enstaka gropar, där man fångat varg, räv men även älg. Dessa har använts in i mans minne. Norr och nordväst om en linje mellan Nyskoga och Malung återfinns ute i det flacka moränlandskapet de stora fångstgropssystemen. De har utnyttjats temporärt under tusentals år och hör definitivt ihop med samma lämningar i det norrländska fångstlandskapet. I dessa system fångade man älg och vildren under deras årliga vandringar.

Det mesta av fångstfolkets redskap samt jakt- och fiskeanordningar var av trä, ben eller senor, vadan de för länge sedan ingått i det eviga kretsloppet. Lika saknade är deras språk, myter och sedvänjor, om man nu inte med sin fantasi kan läsa in något i deras fåtaligt kvarlämnade hållmålningar. Förutom dessa och de tidigare nämnda

fångstgroparna finns lägerplatserna kvar med sina avslag från redskapstillverkning i sten. En och annan "gruva", där man hämtade råmaterial till yxor, knivar, skrapor och pilspetsar går säkert att lokalisera. Skörbränd sten, gropar efter matlagning och trantillverkning samt avjagningsplatser borde i hygglig frekvens kunna framletas i det värmländska landskapet.

Senare års omfattande arkeologiska utgrävningar har visat, att när man väl börjat se och lära sig hur en lämning ser ut, dyker det upp flera. Ett exempel på detta fenomen är upptäckten av de samiska härdarna i Örnköldsvikstrakten. Det värmländska landskapet måste innehålla mängder av boplatser, ett mindre antal stenbrott, flera hållmålningar än de som nu upptäckts samt ett stort antal gravar. Mest spännande vore att systematiskt genomleta landskapet i jakt på "buffalo jumps" dvs stup över vilka man körde ut vildren och älg(?). Slakten av de lemlästade djuren företogs vid bergsfoten. Ganska nyligen har sådana jaktplatser lokaliserats i de sydnorska fjällen.

Bondekulturen

Våra tidigaste jordbrukare införde megalitgravarna, dvs. dösar, gånggrifter och hållkistor. Enbart den sistnämnda typen, som är cirka 3500 år gammal, finns representerad i Värmland. Utbredningsmönstret är strikt västligt och når inte östligare än till Värmlandsnäs. Man kan som professor Åke Hyenstrand ställa frågan, om inte dessa hållkistor är förknippade med fångstmannen i stället för den förste bonden. Men bronsålderns rösen har samma "ensidiga" fördelning, varför man måhända bör acceptera tanken att Värmlands huvudbygd är Byälvens dalgång, där en mångtusenårig odlingskontinuitet inte är osannolik.

Under yngre järnålder framträder en bygd av sedvanlig mellansvensk typ med sina gårdsgravfält. Nu har emellertid denna utvidgats och förskjutits mot öster. Landskapet längs Frykensjöarna, Klarälvsdalen samt östra Vänerstranden har inlemmats i bondens territorium. De odlade bygderna var dock areellt sett inte speciellt omfattande. Vi torde dock kunna räkna med att södra Värmlands rika jordbruksbygd varit i "drift" sedan minst 1200 år. Kolonisationen verkar ha följt Vänerens stränder och längs de vattendrag som mynnar i detta innehav. Lekmannamässigt ser det västgötska inflytandet ut att ha varit stort.

I tidig medeltid sker en enorm utveckling av den odlade bygden, en effekt av flera tekniska nyheter på jordbrukets område. Bakom de senare

kan vi skönja effekterna av klimatförbättring och befolkningsökning, vilken inbördes ordning än dessa faktorer haft. Den sedvanliga tillbakagången kom med digerdödens entré år 1350. Därefter följer den s.k. senmedeltida agrarkrisen, vilken i Värmland blir relativt betydande. Eva Österberg har för ett antal socknar i landskapets södra och västra delar kunnat beräkna en tillbakagång med omkring 20 %. En femtedel av gårdarna hade således för längre eller kortare tid legat öde. I en del fall verkar ödeläggelsen ha blivit permanent. Den värmländska bygden reser sig först under 1500-talet, som synes ha varit ett expansivt århundrade.

Den rörelse ut över de skogklädda moränmarkerna mellan älvdalarna, som bröts i mitten av 1300-talet, återkommer under 1500-talets slut. I och med den finska invandringen förstärks denna avsevärt. Bakom bebyggelsen av de värmländska finnmarkerna kan vi enligt dessas eminente skildrare, Richard Broberg, se det lyckosamma resultatet av savolaxarnas svedjeeldar. Med sina storsveder hade de i "en våldsamt expansion inåt det inre av Finland" befolkat "bygden till bristningsgränsen". Svedjetekniken fördes nu över till bl.a. Värmland, som tillsammans med norska grannområden bildade en homogen finnbygd av 14 mils längd och 4 mils bredd. "Inom denna finnbygd har den finska kulturen och det finska språket med framgång försvarat sina positioner i tre århundraden och definitivt nödgats vika för trycket från den övermäktiga svenskbygden först för några årtionden sedan".

En tidsbild. År 1624 infann sig finnen Hinrich Andersson i Humsjön, Brunskogs sn, inför Fryksdalstinget. Han hade fått tillstånd av Kung! Maj:t att anlägga ett torp, vilket minst sagt bekymrade ett antal bönder i Fryksdalen. Dessa hade av hävd haft "Naffuerskogh" och "skaffskoogh" i trakten. Hinrich hade byggt upp tre hus. Tidvis tycks han ha hyst och "härbärgerat en hoop aff sina Landzmän Skogsdriffuare som giöra Bönderna Skalkhett", dvs. skada på deras "fiske och skogagiller". När två bönder "Biörn i Håån och Eskell i Wäster Rottna" kommer till nybygget en midsommardag, finner de ingen hemma. De flyttar ut Hinrichs ägodelar samt sätter eld på husen. Domen, som vi inte vet om den blev verkställd, följde helt medeltida rättsordning. De två pyromanerna får bygga upp husen, får hela sin egendom konfiskerad samt brännas på bål. Domen belyser väl vad skogsutnyttjandet för snart 400 år sedan bestod av.

Skavskog, som nämns ovan, utnyttjades till barktäkt. Från vanliga lövträd samt möjligen ung

tall avskavdes barken, vilken i torkat skick vintertid gavs kreaturen. Tillsammans med orden dödved, näver och bast förekommer skavskogen i den Dalalag, som rättshistorikern Elsa Sjöholm övertygande visat är en Värmlandslag.

Den expansionsfas som inleds i medio av 1500-talet leder också till säterbrukets uppkomst. Detta kan givetvis vara äldre, men av någon omfattning blev det inte förrän vid nämnda tidpunkt. Genom att anlägga en säter kunde betesmarkerna utsträckas så att man relativt tidigt kom att utnyttja de stora skogsområden, som låg på båda sidor om Klarälven. Fäboddriften medför för nordöstra Värmlands vidkommande att nämnvärd finnbebyggelse inte kom till stånd, då marken redan var upptagen. I samband med vistelsen på sätrarna slog man myrhö och tillverkade myrjärn. Norra Värmland ligger inom den lågtekniska järnframställningens område. Antalet blåsterugnar är dock något begränsat. I varje fall om man jämför med angränsande dalabygder. Fäbodväsendet nådde här sin kulmen under 1870–1880-talet och några årtionden tidigare i landskapets mellersta delar. Anledningen till den följande regressen var naturligtvis att skogsaffärer och skogsarbete relativt sett gav god förtjänst. Med hjälp av detta inflöde av kontanter kunde också jordbruksmetoderna förbättras, varför de mödosamt hopsläpade foderenheterna kring fäbodarna inte längre behövdes. Därmed påbörjades den process med nedläggningar, som vi så väl känner från den sista mansåldern.

Med bondenäringens expansion följde så småningom såväl kvarnar som sågar, båda sannolikt uppfunna på tysk botten. Den första värmländska kvarnen är upptecknad år 1318 och sågar på 1580-talet. Ett sekel senare finns 609 kvarnar, de flesta skvaltor, och 272 sågar uppförda. I intet fall exporterar de senare något virke utan de största är till för brukens behov och majoriteten sågar blott till husbehov. I slutet av 1800-talet finns 1200 kvarnar och knappt 300 sågar förtecknade. Totalt betyder detta att ett par tusen platser inom Värmlandsgränsen hyser rester av gamla kvarn- och sågplatser.

Fram till den agrara revolutionen i mitten av förra århundradet ter sig bondens drygt tusenåriga vandring mellan köksbordet och mjölkpallen egendomligt konstant. Det är klart att ny teknik anammades och att han successivt kom att verka i förändrade sociala miljöer. Men jag tror att en vikingatida bonde skulle ha känt igen sig, om han vaknat upp i tidigt 1800-tal.

Vill man få ett grepp om skogens roll i bondens vardag är genomläsningen av ett antal bondedagböcker ett gott hjälpmedel. På gården Berg i Visnums-Kil vid Vänerns sydöstra strand satt bonden Gustaf Persson. Med viss regelbundenhet förde han mellan åren 1809–1833 dagbok. I februari 1831 så redde Gustaf sina färskinn den 7:de och 8:de. "För övrigt högg vi ved i skogen å körde hem m.m." Den 12:te klöv drängen Bengt veden eller med dagbokens ord "kobbade råved". Mellan den 22:a och 25:e högg Gustaf och Bengt "timber och ved i skogen å körde hem". Uppräkningen avslutas med vedhuggning den 28:de. Om man öppnar sitt sinne och lutar sig bakåt en snöig vinterdag samt läser Gustaf Perssons dagboksanteckningar, får man en god vision av hur det var att leva i södra Värmland för snart 200 år sedan. Forskare vid Nordiska Museet har bl.a. i kvantitativa termer försökt tolka Gustafs uppgifter. De fann att omkring 10 % av årets arbetsdagar tillbringades i skogen. Detta relationstal må vara ett belägg för skogens relativa värde i det förindustriella samhället.

Industriskogen

Den nutida skogsnäringen har något generaliserat två historiska rötter. Den ena leder tillbaka till introduktionen av enkla ramsågar under sent 1500-tal i Bohuslän och bygger ytterst på Västeuropas efterfrågan på plank och bräder. Den andra roten är självfallet bergsbruket. Dess träkolsförsörjning gav upphov till en välutvecklad kolningsteknik, lagstiftning samt på sikt även till skogsvård. Bruksdöden i 1870-talets början lämnade också över vattenfallen till de första träsliperierna. Även om bergsbruket i Filipstadstrakten har senmedeltida rötter fick det nog inte förrän i samband med trettioåriga kriget någon kvantitativ betydelse. År 1649 fanns exempelvis i hela Värmland 95 hyttor och hammare varav 75% låg i Värmlands bergslag. Länet kom under detta århundrade att inta en ledande ställning på järnhanteringsområdet. I slutet av 1700-talet har antalet hammare och hyttor ökat till 147. Näringen expanderade under 1700-talet ut över hela landskapet med undantag för att dess nordligaste tredjedel blev utan dessa tidiga industrier. Nyetableringarna ute i skogslandskapet var till en del en effekt av att skogstillgångarna i närheten av Värmlandsbergs gruvor, masugnar och hammare riskerade att bli överutnyttjade.

Tillverkningskvantiteterna var dock ganska beskedliga och någon reell brist på virke lär inte

ha förevarit. Gösta Wieslander anför i ett bekant räkneexempel, att det värmländska bergsbrukets virkesbehov år 1747 utgjorde 15% av den första riksskogstaxeringens tillväxtsiffra för länet.

Virkesförbrukningen vid järnframställningen kan illustreras med ett exempel från Stöpsjöhyttan norr om Filipstad. Jägmästare Tryggve Danielsson beräknade att under hyttans verksamhetsperiod på 270 år, från 1609 till 1882, tillverkades runt 62000 ton tackjärn. Han kommenterar, att denna beställning skulle Domnarvet år 1972 ha klarat på mindre än en månad. Virkesbehovet vid Stöpsjöhyttan torde med utgångspunkt från det mellersta 1700-talets åtgångstal i genomsnitt ha varit 5600 m³f per år. Detta motsvarar ungefär 2 m³f per ha och år för den skog som var anslagen till hyttan. Denna skattning leder till slutsatsen att skogsbrist i detta fall knappast varit något hinder för bergsbrukets utveckling sett över en längre tidsperiod. Detta konstaterande gäller nog generellt. När järnhanteringen på ett imponerande vis expanderar under 1800-talets andra hälft utvecklas mindre virkeskrävande metoder. Successivt försvinner beroendet av skogen och även på brukens domäner blir det plats för sågverk och träsliperier.

I skärningspunkten mellan de två expanderande näringarna, sågverk och järnbruk, låg skogsråvaran. Tanken att med hushållning, planläggning och skogsvård fördela denna så att brist inte uppstod ter sig självklar. När Uddeholm år 1867 genomför sin första skogsindelning debuterar den moderna skogsvården i stor skala på värmländsk mark. Detta är en för storskogsbruket viktig kulturhistorisk milstolpe.

Flera skäl medverkade till att sågverksindustrin i Värmland inte expanderade nämnvärt förrän herrarna Dickson & Co år 1819 inköpte och moderniserade Dejesågen. Det västeuropeiska suget efter virke riktade sig främst mot Norge. Transportförhållandena inom Vänerbäckenet var inte de bästa. Karlstadsborgarnas och även Uddevallaköpmännens monopol på virkesköp i kombination med statsmakternas merkantilistiska strävanden medförde att näringens utveckling snarast hindrades. Den tragikomiska följetongen om virkes-smuggling till Norge, som pågick mellan 1692 och 1825 illustrerar väl hur statsmakterna satte krokben för en möjlig skogsindustriell expansion. Den geografiska bakgrunden till dessa "gränsöverskridanden" var att ett antal nordvärmländska vattendrag rann väster ut. Från dessa kunde timmer flottas till Glomma för vidaretransport till Fredrikstads alla sågverk. Under högkonjunktur

utsträcktes virkesfångsten till skogarna i Dalby sockens västra delar. Så t.ex. erbjöds bönderna år 1747 av "baggarna" drygt 6 daler silvermynt kontant per flottlagd tolft, en summa som skall jämföras med Karlstadsborgarnas 1 daler och 16 öre i samma myntslag. Arbetet att flottlägga timret för utförsel på Klarälven var också besvärligare. Dessutom fick sällan Dalbybönderna kontant betalning utan denna utgick i varor, vilka Karlstadsborgarna själva "generöst" prissatt.

År 1730 anklagas 96 Dalbybönder för en olovlig timmeravverkning av 4 180 tolfter, dvs. drygt 50 000 timmer "för utpraktisering på till Norge ledande vattendrag". De förs till Karlstad och hålls i fängsligt förvar under 3 månader. När den fattiga skogsbefolkningen försökte kavla upp ärmarna och skaffa sig sin bärning, hindrades de av staten. Den som var mest framgångsrik som entreprenör hamnade i bojer på Marstrands fästning.

Ett annat exempel. I januari 1801 anmäler överjägmästare Svederus att han på Dalby skogar funnit sågtimmer "ärnat till olovlig utförsel". Efter en lång historia beslagtas 723 tolfter. Överjägmästaren begärde året efter att få handräckning av en korpral och 24 soldater försedda "med fullt överoch undergevär samt 8 skarpa skott på man jämte nödiga yxor". Truppen ur Fryksdals kompani skulle utgå till gränsskogarna och märke alla timmer, så att det blev otjänligt till sågning.

Den värmländska skogen blir under perioden 1820-1850 successivt allt mera attraktiv för den växande sågverksnäringen. Gamla vattensågar förbättras, nya uppförs. Flottleder rensas och avverkningsmetoder tas över från Norge. I och med de engelska handelslättnaderna i slutet på 1840-talet når en spekulationsboom Värmland. Landshövdingen klagar över att de "solidaste" skogsegendomarna snart är föröddas, när investerarna kalhuggit dessa. Dimensionerna sjunker och tillredning av sparrar blir för en tid uppenbart en guldgruva, vilken allmogem med "ilande fart söker till penningar realisera".

När timret tröt i Värmland, vilket det började göra på 1840-talet, så penetrerade de värmländska företagens timmermärkare Västerdalarna. Med följde arbetarna och drivningstekniken. Jag har i flera sammanhang karakteriserat den kommande exploateringen av Norrlands naturskogar i följande mening: "Med engelskt kapital och värmländska vandringsarbetare högs den svenska urskogen ned".

Den Klondyke-liknande situation vissa norrländska bygder upplevde under timmeryrans

dagar verkar inte ha uppstått i Värmland. Däremot deltar de värmländska skogsarbetarna med "liv och lust" i denna. De gifter in sig och bosätter sig bland nybyggarna. Men innan förhållandena stabiliserats på detta "anständiga vis" genomgår de norrländska skogsbygderna en minst sagt drastiskt social förändring. De interiörer som öppnades för den vakne 1800-talsborgaren var av det slag att politiska ingripanden krävdes. Dessa kom dock först år 1905 och medförde bl.a. att vi fick bolagsförbudslag och skogsvårdslag samt ett par år senare en vanhävdsdag. Därmed gick skogsaffärerna in i en mera normal rytm och förhållandena i skogen stabiliserades på alla områden. Kvar i vissa bygder finns idag en glad värmländsk ton, vilken via vandringsarbetarna nästlat sig in i den lokala folkmusiken.

Av industrikulturens lämningar i skogen finns inte mycket kvar utöver kolbottnarna. Körstråk, stigar och flottleder är borta. Någon sen koj- eller stallrest avslöjas av ett tätt hallonbestånd. Mest spännande att utreda, förklara och bevara tycker jag nog en del av de intrikata flottningssystemen är. Stoa kanal, byggd åren 1855-1859 på norskt område, möjliggjorde en gång komplicerad flottning från Västerdalälven till Klarälven för att nu ta ett exempel.

Andra skogliga kulturyttringar

Specifikt för Värmland är de många sockennamn som slutar på -skog och till en del ändelserna -mark och -köl i härads- och sockennamn. Under den högmedeltida uppodlingen (före 1350) togs skogen successivt i anspråk. Här byggdes små kapell eller redkyrkor, "dit en moderförsamlings präst eller annan behörig officiant kunde rida i tjänande, trosbefrämjande och tiondebevakande syfte". Därför är ursprungligen alla "skogsocknar", från Svanskog till Järnskog, annexförsamlingar till äldre mera besuttna bygder. Markir avser i de norska Konungasagorna ett diffust, obebott gränsområde bevuxet med stora, ogenomträngliga skogar. Omfattningen av detta Markir framgår av de många sockennamnen som slutar på -mark, i Värmland, Dalsland och Östlandet. Botaniserar man bland ortnamnen finner man att exempelvis Brunskog tolkas som skogen, där det brunnit alternativt där man haft svedjeland. Sorgligt bortglömda är många av de finska ortnamnen. Nog är det mera spännande att lyss till ordet Vattuaho än till Hallabråten, även om de betyder samma sak.

Platsnamnen i skogarna försvann med befolkningen. I dag reder vi oss utan dessa, då få män-

niskor rör sig i skogen. Maskinförare och andra tillfälliga besökare får information via datorns GIS-system. Men precis som fallet är med personnamn är det trevligare att döpa en plats till Marias hygge (efter vår nya generaldirektör) än att ge det en koordinat i rikets nät. Må framtida skogsbaptister starta en väckelserörelse på detta område. Ge platserna i Din skog namn!

Skogtro

Varför möter aldrig en nutida skogsvårdskonsulent ett skogsrå? Är det inte rimligt att markberedare förbjuds köra i nordlut i månens nedgångsfaser, då vi vet att sådant missbruk leder till dålig framtida skogsproduktion? Frågorna kan göras många och intrikata.

I det sekulariserade slutet av det tjugonde århundradet känns det nämligen "andefattigt" på det antydda området, åtminstone när man jämför med hur spännande(?) det förr var i Värmland. Nog vore det bra att ha tillgång till ett par gnarketrä, vilka lutade mot varandra så att de vid blåst skavde mot varandras stammar. Fick man nu en ovän, kunde man skära ut ett färskt näverstycke, rita en bild på den hatade personen samt klättra upp i gnarketräden och fästa näverstycket mellan dessa. Så länge nävern satt kvar led nu ovännen alla helvetets kval.

När man tog den första huggormen om våren samt stoppade den i bössans pipa och sköt, för att få vapnet att gå rätt, bidrog man nog inte till den biologiska mångfalden. Men synen på flygrönnen hade nog glatt en nutida naturvårdare, då dess växtplats hade viss helgd och individen som sådan genom sin övernaturliga kraft var aktad. Synd att våra datorer inte har några trädelar, annars hade insättande av en bit från en flygrönn varit ett effektivt medel att förhindra datavirus.

Mattias Persson, Glasnäs, Älgå socken, levde mellan åren 1762 och 1836. Han var timmermärkare vid Karlfors bruk i Sillerud. Mates i Glasnäs var nog under ett århundrade västra Värmlands mest beryktade trollkarl. Givetvis hörde det till saken att han såväl var finnättling som smideskunnig. Mates var en berömd björnjägare och hade som andra i sin samtid vunnit skjutskickligheten genom att i samband med nattvardsgång ha smusslat undan en oblat. Denna hemtogs, sattes fast på en vägg och sköts ned. Hans övernaturliga gåvor utnyttjades av befolkningen i en hel region. Mates i Glasnäs återfann försvunna personer och kunde peka ut tjuvar samt se in i framtiden. Det hade varit trevligt om nutida skogstjänstemän till-

ägnat sig sådana kunskaper, så att de kunnat vara sin omgivning till annan nytta än genom kalhygens upptagande.

Tyvär är den antydda delen av "skogskulturen" till stor del borta. Blott fragment har räddats till eftervärlden. Ej heller synes något nyskapande vara för handen. Det borde dock finnas goda förutsättningar bland de maskinförare, som i nattens timmar "på enslig stråt" sitter och kör i skogen. Men vår tids skvalmusik och misstro mot det övernaturliga har slagit undan benen för en sådan verksamhet. Det vore annars trevligt om länsjägmästarkåren kunde skapa nya sägner och med hjälp av Mates svartkonst lyckades stärka skogsbrukets ställning.

Den skogliga sfären

Även det vi gör ute i skogen blir snart förgängligt och ingår i kretsloppet. Olika skogsmoden avlöser varandra och försvinner spårlöst. I många fall har värmlänningarna gått i spetsen för förändringar, vilket naturligtvis är en följd av att det var här som storskogsbruket en gång debuterade. Några exempel. År 1831 införskaffade ingenjör Stephens lärkfrö från Skottland att sås på landshövdingens egendom Edsgatan. Tyska skogsmän inkallades år 1842 till Uddeholm för skötseln av bolagets skogar. Skogvaktarskolan i Bosjön startade 1860 på initiativ av länets hushållningssällskap. Ungefär samtidigt blir det vanligt med indelning och taxering samt frösädder efter bränning. Skogschefen på Uddeholm, Fredrik Love'n, spelar kring tiden för senaste sekelskiftet en stor skogspolitisk roll. Det är nog inte en slump att den första provsträckan längs Riksskogstaxeringens långa och mödosamma väg gick i Värmland år 1911. Till detta kommer såväl äldre som yngre bidrag på skogsteknikens och flottningens områden.

På den jaktliga arenan, som onekligen hade stor skoglig anknytning, räcker det med att nämna namnen Llewellyn Lloyd, hofjägmästare Falk och Gustaf Schröder. Den senare bör dock främst ihågkommas för de utan gensägelse bästa beskrivningarna av skog, skogsbruk och skogstillstånd som går att uppbringa från mitten av förra seklet. Läs hans "En timmermärkares minnen"!

Det finns en spännande tradition i Värmland och några inte helt vanliga drag hos landskapets döttrar och söner. Jag undrar om den musikalitet, den berättartalang och den enorma gästfrihet man åtminstone förr fick ta del av respektive möta, har något med det skogliga arvet att göra? Här var man i bruksmiljöerna, i de små skogsbygderna

och kojförläggningarna hänvisad till att underhålla sig själv. Livet var inte alltid en dans på rosor och därför stödde man varandra. Det finns/fanns i Värmland en stor livsglädje, som jag i motsats till Selma Lagerlöf hoppas har någon anknytning till den vackra granskog, som speciellt länets västra delar hyser.

Umgänget, leken och spelet har givit en del värmlänningar ett gamängartat drag av närmast studentkost snitt. En framträdande representant för detta skrå var Katt-Erik, dvs. forstmästare Erik Geijer. Hans litterära produktion går inte av för hackor.

Jag hoppas att någon vill ta sig an avsnittet "skogens andliga värden" och skriva ett spännande verk på temat. I Värmland finns i så fall mycket att hämta.

Arbetsglädje

Ingjald Illråde hade en son som hette Olof. Efter det att svearna bränt fadern inne, någonstans i Västergötland, flydde Olof norrut med delar av sin hird. De slog sig fram genom djupa skogar och stannade först vid ÄLVEN. Här var livet gott och tillvaron lugn. De röjde och brände skogen, odlade sin råg och vallade sina kreatur. När svearna hörde om detta gav de honom det föraktliga tillnamnet Trätälja

Genom att fred rådde och flit premierades utvecklades den värmländska bygden. Kulturen frodades. Detta väckte i hög grad svearnas avund. De utrustade därför en expedition, anföll Olof samt brände honom inne.

Sagan om Olof Trätälja skulle kunna vara en allegori över dagens skogsnäring, där den kunskap, erfarenhet och idoghet som skogstjänstemän i perioden 1950 - 1989 representerade, slogs i spillror av Stockholmsbaserade urbanbiologer.

En av skogsnäringens allra viktigaste uppgifter inför resten av 1990-talet är att återvinna medarbetarnas arbetsglädje och förtroende. Jag har aldrig tidigare i mitt liv mött så många mentalt nedslagna skogstjänstemän som under de senaste två åren. Kan någon förstå varför den som arbetar i landets viktigaste näring inte skall kunna känna stolthet över att vara med i ett vinnande lag? Om vi skall ha kvar någon "skogskultur" (i vid bemärkelse) finns nog anledning att uppmärksamma dessa stämningar.